



# توصيف البرنامج

اسم البرنامج: البكالوريوس في الشريعة والدراسات الإسلامية. (Department Of Islamic Studies)
مستوى المؤهل: السابع.
القسم العلمي: قسم الدراسات الإسلامية
الكلية: كلية القرآن الكريم والدراسات الإسلامية
المؤسسة: جامعة جدة

## المحتويات

أ. التعريف بالبرنامج ومعلومات عامه عنه:	3
ب. رسالة البرنامج وأهدافه ومخرجاته.....	4
ج. المنهج الدراسي:	7
د. القبول والدعم الطلابي .....	12
هـ. هيئة التدريس والموظفون:.....	14
و. مصادر التعلم والمرافق والتجهيزات.....	16
ز. إدارة البرنامج ولوائحه:.....	17
ح. ضمان جودة البرنامج.....	19
ط. بيانات اعتماد التوصيف .....	24

## أ. التعريف بالبرنامج ومعلومات عامه عنه:

1. المقر الرئيسي للبرنامج:
مقر التخصصات الإنسانية - طلاب .
2. الفروع التي يقدم فيها البرنامج:
مقر السلامة - طالبات.
3. أسباب إنشاء البرنامج (اقتصادية، اجتماعية، ثقافية، تقنية، الاحتياجات والتطورات الوطنية ..... الخ)
(1) حاجة المجتمع إلى متخصصين في العلوم الشرعية. (2) حاجة الجامعات إلى أعضاء هيئة التدريس في تخصص الشريعة والدراسات الإسلامية. (3) حاجة وزارة العدل إلى قضاة وكتاب عدل. (4) حاجة القضاء الإداري إلى قضاة. (5) حاجة مراكز البحوث إلى باحثين شرعيين. (6) حاجة القطاع الخاص إلى متخصصين في الشريعة في مجال الاستشارات والتدقيق الشرعي. (7) حاجة المجتمع إلى محامين، ومحكمين، وموثقين، ومستشارين شرعيين. (8) حاجة التحقيق والادعاء العام لشرعيين متخصصين . (9) حاجة مدارس التعليم العام إلى مدرسين في العلوم الشرعية. (10) حاجة المجتمع إلى طلبة علم مؤهلين لنشر الوسطية في المجتمع وتحصينه من الانحرافات.
4. إجمالي الساعات المعتمدة:
140 وحدة تدريسية
5. ساعات التعلم الفعلية: ( هي مقدار الوقت المستمر في النشاطات التي تسهم في تحقيق مخرجات التعلم المرتبطة بالمؤهل، ويشمل ذلك: جميع أنشطة التعلم، مثل: ساعات الاستذكار، إعداد المشاريع، الواجبات، والعروض، والوقت الذي يقضيه المتعلم في المكتبة)
<b>(تحتاج لتوصيف المقررات)</b>
6. المهن / الوظائف التي يتم تأهيل الطلاب لها:
<ul style="list-style-type: none"><li>● القضاء العام.</li><li>● القضاء الإداري.</li><li>● الإفتاء.</li><li>● كتابة العدل</li><li>● كتابة الضبط</li><li>● النيابة العامة.</li><li>● هيئة الرقابة والتحقيق.</li><li>● المحاماة.</li><li>● التحكيم.</li><li>● التوثيق.</li><li>● التدقيق الشرعي.</li><li>● وظائف الشؤون الإسلامية (الدعوة والإرشاد).</li></ul>

- وظائف هيئة الأمر بالمعروف والنهي عن المنكر (الحسبة).
- الاستشارات الشرعية.
- الإمامة والخطابة.
- الشؤون الدينية أو الإرشاد الديني في القطاعات المدنية والعسكرية.
- الهيئات الشرعية في المصارف والبنوك
- العمل في مراكز البحوث الشرعية.
- تدريس العلوم الشرعية في الجامعات والتعليم العام.

#### 7. المسارات الرئيسة للبرنامج (إن وجدت)

المسار	الساعات المعتمدة (لكل مسار)	المهين / الوظائف (لكل مسار)
1. لا يوجد	لا يوجد	لا يوجد
2.		
3.		
4.		

8. نقاط الخروج / المؤهل الممنوح (إن وجدت)	
نقاط الخروج / المؤهل الممنوح	إجمالي الساعات المعتمدة
1. لا يوجد	لا يوجد
2.	
3.	

#### ب. رسالة البرنامج وأهدافه ومخرجاته

##### 1. رسالة البرنامج:

" تحقيق التميز الأكاديمي وإعداد جيل من العلماء والباحثين والقادة المؤهلين بالعلوم الشرعية يساهم في تنمية المجتمع وخدمة الوطن من خلال العمل في المجالات الشرعية كالقضاء والتعليم والحسبة، والاستشارات الشرعية والقانونية، مع خدمة المجتمع بنشر العلوم الشرعية".

##### 2. أهداف البرنامج:

- 1- إعداد متخصصين في الشريعة الإسلامية يتميزون بالمعرفة العلمية الجيدة وامتلاك المهارات اللازمة لممارسة نشاطهم العلمي والبحثي، وربط المعرفة النظرية بتطبيقاتها العلمية.
- 2- العناية بالقضايا المستجدة، والتواصل الفعال مع المراكز والمؤسسات ذات الاهتمام المشترك.
- 3- الإسهام في سدّ حاجة سوق العمل من المتخصصين في مجال الشريعة.
- 4- الإسهام في ترسيخ منهج الوسطية، ونشر الوعي الشرعي بين أفراد المجتمع، وتحسينه من الانحرافات الفكرية.
- 5- تطوير توصيفات رسمية لكافة الوظائف الأكاديمية والإدارية في البرنامج بما يلبي احتياجات البرنامج وتطلعاته .
- 6- رفع مستوى أداء الطلاب المسجلين، واشتراط قدرات واستعدادات أكبر في الطلاب المتقدمين

### للقبول في البرنامج.

- 7- تطوير أساليب وتقنيات التدريس.
- 8- إعداد كفاءات علمية تتمتع بالملكات الفقهية .
- 9- تحفيز و تطوير البحث والإنتاج العلمي في جميع المجالات الشرعية.

### 3. علاقة رسالة وأهداف البرنامج مع رسالة وأهداف المؤسسة/الكلية:

رسالة الجامعة: "الريادة في تبني تخصصات ومهارات المستقبل لإعداد جيل من العلماء والقادة يساهم في تنمية الاقتصاد والمجتمع والوطن"  
رسالة البرنامج: " تحقيق التميز الأكاديمي وإعداد جيل من العلماء والباحثين والقادة المؤهلين بالعلوم الشرعية يساهم في تنمية المجتمع وخدمة والوطن من خلال العمل في المجالات الشرعية كالقضاء والتعليم والحسبة، والاستشارات الشرعية والقانونية، مع خدمة المجتمع بنشر العلوم الشرعية ".  
وتظهر العلاقة جلية في سعي برنامج الشريعة والدراسات الإسلامية إلى تحقيق رسالته المنطلقة من رسالة جامعة جدة؛ حيث إن البرنامج يسعى لتحقيق التميز والريادة في تخصصات ومهارات جيل المستقبل، وإعداد العلماء والباحثين والقادة والمتخصصين المتميزين علمياً وبحثياً في مجال الشريعة والدراسات الإسلامية والمساهمة في بناء المجتمع والوطن في المجال الشرعي، والتصدي للمشكلات التي تواجهه.

### 4. خصائص خريجي البرنامج:

- الفهم الشامل والرؤية النقدية للنظريات والمفاهيم والمصطلحات الأساسية في الشريعة .
- التأصيل في مجالات التخصص، وهي: الفقه وأصوله وقواعده، بالإضافة إلى علم النحو، بما يجعله يساهم في التعليم والقضاء والإفتاء والاستشارات الشرعية والخطابة وغيرها من مجالات التوظيف والدعوة.
- التأهل في العلوم الشرعية الأخرى كالقرآن وعلومه، والحديث وعلومه، والعقيدة وغيرها مما له أهمية في التخصص الشرعي.
- التأهيل في العلوم القانونية التي تعين على ممارسة العمل في الجهات العدلية والاستشارات القانونية .
- معرفة الثقافة الإسلامية، والاطلاع على ثقافة العصر ومعطياته الحضارية والقدرة على التعامل مع تقنيات العصر بما يخدم التخصص.
- اكتساب الملكة الفقهية، ومهارة البحث العلمي.
- التحلي بأخلاق التخصص وآداب المهن التي يؤهل لها، من خلال إبداء الرأي بموضوعية وتجرد، والحوار والنقاش بشكل علمي وبناء، والصدق والأمانة في القول والعمل.
- القدرة على القيادة، والاستعداد للتعاون مع الآخرين في المبادرات والمشاريع المشتركة والعمل بروح الفريق.

- المشاركة في البحوث والندوات والأنشطة؛ لمواكبة أحدث المستجدات في المجال الأكاديمي والمهني.
- اكتساب سمات الشخصية الإسلامية، والتحلي بالسمت الحسن، والمحافظة على المرؤة التي تزين طالب العلم.
- القدرة على خدمة المجتمع من خلال بيان الأحكام الشرعية، وتبصير الناس بأمور دينهم والإسهام في وعظهم وتذكيرهم ونصحهم.
- الاعتزاز بهويته وانتمائه الإسلامي وإدراك خصوصية بلاده الإسلامية.

5. مخرجات تعلم البرنامج\*

المعارف	
1ع	حفظ ما لا يقل عن ثمانية أجزاء.
2ع	ذكر أحكام المسائل الفقهية والأصولية وفق المشهور بأدلتها.
3ع	شرح أدلة الأحكام من الكتاب والسنة، وذكر الأحكام والفوائد المستنبطة منها.
4ع	تفسير آيات وأحاديث الأحكام في القرآن الكريم والسنة النبوية وفق المنهجية العلمية.
5ع	وصف الأنظمة والإجراءات القضائية وما يتعلق بها
6ع	توضيح القواعد الفقهية والمقاصدية وضوابطها، وما يتفرع عنها من قواعد وضوابط وفروع
المهارات	
1م	تحليل النصوص الشرعية بطريقة علمية صحيحة.
2م	استنباط الأحكام الشرعية من أدلتها من القرآن والسنة.
3م	تطبيق المهارات الفقهية في التعامل مع الأدلة وتنزيل أحكامها.
4م	التمييز بين أنواع النظم، والإجراءات القضائية بالشكل المطلوب
5م	نقد الشبه الواردة على العقيدة الصحيحة، والتمييز بين الأفكار الوافدة في ضوء الأصول العقدية.
الكفاءات	
1ك	كتابة الدراسات الشرعية واللوائح القضائية وفق المنهجية العلمية.
2ك	المبادرة والاستقلالية في الأنشطة الأكاديمية والمهنية.
3ك	التفاعل مع النقاشات العلمية في المسائل الشرعية والقدرة على الإجابة عن الإشكالات العلمية.
4ك	الالتزام بالنزاهة والممارسات الأخلاقية.
5ك	التفاعل مع النقاشات العلمية في المسائل الشرعية والإجابة عن الإشكالات العلمية.
6ك	الاعتزاز بالهوية الشرعية والوطنية.

\* يتم إضافة جدول منفصل لكل مسار أو نقاط تخرج (إن وجدت)

## ج. المنهج الدراسي:

### 1. مكونات الخطة الدراسية:

النسبة المئوية	الساعات المعتمدة	عدد المقررات	إجباري / اختياري	مكونات الخطة الدراسية
-	-	-	إجباري	متطلبات الجامعة
-	-	-	اختياري	
8.57%	12	6	إجباري	متطلبات الكلية
-	-	-	اختياري	
90%	126	58	إجباري	متطلبات البرنامج
-	-	-	-	
1.42	2	1	إجباري	مشروع التخرج
-	-	-	إجباري	التدريب الميداني / سنة الامتياز
-	-	-	-	أخرى
	140	49		الإجمالي

\* يتم إضافة جدول منفصل لكل مسار (إن وجد)

### 2. مقررات البرنامج:

نوع المتطلب (جامعة / كلية / برنامج)	الساعات المعتمدة	المتطلبات السابقة	إجباري أو اختياري	اسم المقرر	رمز المقرر	المستوى
برنامج	1	لا يوجد	إجباري	التلاوة والحفظ-1	QURS115	المستوى 1
كلية	2	لا يوجد	إجباري	المدخل إلى التجويد	QART111	
كلية	2	لا يوجد	إجباري	المدخل إلى علم القراءات	QART112	
كلية	2	لا يوجد	إجباري	المدخل إلى علم الحديث	ISLS114	
كلية	2	لا يوجد	إجباري	توحيد الإثبات والمعرفة	ISLS115	
برنامج	2	لا يوجد	إجباري	المدخل إلى الفقه	ISL116	
برنامج	3	لا يوجد	إجباري	فقه الطهارة	ISLS117	
برنامج	2	لا يوجد	إجباري	المقدمات الأصولية	ISLS118	
برنامج	2	لا يوجد	إجباري	الحكم الشرعي	ISLS119	
برنامج	1	لا يوجد	إجباري	التلاوة والحفظ-2	QURS126	المستوى 2
كلية	2	لا يوجد	إجباري	المدخل إلى علم التفسير	QURS112	
كلية	2	لا يوجد	إجباري	المدخل إلى علوم القرآن	QURS123	
برنامج	2	لا يوجد	إجباري	أحاديث الأحكام-1	ISLS124	
كلية	2	لا يوجد	إجباري	توحيد القصد والطلب	ISLS125	
برنامج	3	لا يوجد	إجباري	فقه الصلاة	ISLS126	
برنامج	3	لا يوجد	إجباري	أدلة الأحكام-1	ISLS127	

نوع المتطلب (جامعة / كلية / مدرسة)	الساعات المعتمدة	المتطلبات السابقة	إجباري أو اختياري	اسم المقرر	رمز المقرر	المستوى
برنامج	1	لا يوجد	إجباري	التحرير العربي	ARAB214	المستوى 3
برنامج	1	لا يوجد	إجباري	التلاوة والحفظ-3	QURS215	
برنامج	2	لا يوجد	إجباري	مصطلح الحديث	ISLS212	
برنامج	3	لا يوجد	إجباري	العقيدة-1	ISLS213	
برنامج	2	لا يوجد	إجباري	فقه الزكاة	ISLS214	
برنامج	3	لا يوجد	إجباري	فقه الصيام والمناسك	ISLS215	
برنامج	2	لا يوجد	إجباري	أدلة الأحكام-2	ISLS216	
برنامج	3	لا يوجد	إجباري	النحو – 1	ARAB211	المستوى 4
برنامج	1	لا يوجد	إجباري	التلاوة والحفظ-4	QURS224	
برنامج	2	مصطلح الحديث	إجباري	التخرّج ودراسة الأسانيد	ISLS222	
برنامج	3	لا يوجد	إجباري	العقيدة-2	ISLS223	
برنامج	2	لا يوجد	إجباري	فقه الجهاد والعلاقات الدولية	ISLS224	
برنامج	3	لا يوجد	إجباري	فقه المعاملات-1	ISLS225	
برنامج	2	لا يوجد	إجباري	القواعد الفقهية-1	ISLS226	
برنامج	2	لا يوجد	إجباري	أدلة الأحكام-3	ISLS227	
برنامج	3	النحو-1	إجباري	النحو-2	ARAB221	
برنامج	1	لا يوجد	إجباري	التلاوة والحفظ-5	QURS315	
برنامج	2	لا يوجد	إجباري	تفسير آيات الأحكام-1	QURS313	
برنامج	3	لا يوجد	إجباري	فقه المعاملات-2	ISLS313	
برنامج	2	لا يوجد	إجباري	فقه الأسرة-1	ISLS314	
برنامج	3	لا يوجد	إجباري	دلالات الألفاظ-1	ISLS315	
برنامج	2	لا يوجد	إجباري	القواعد الفقهية-2	ISLS316	
برنامج	2	لا يوجد	إجباري	علم الاقتصاد	ISLS317	
برنامج	3	النحو-2	إجباري	النحو – 3	ARAB312	المستوى 5
برنامج	1	لا يوجد	إجباري	التلاوة والحفظ-6	QURS326	
برنامج	2	لا يوجد	إجباري	تفسير آيات الأحكام-2	QURS322	
برنامج	2	لا يوجد	إجباري	أحاديث الأحكام-2	ISLS323	
برنامج	2	لا يوجد	إجباري	فقه الأسرة-2	ISLS324	
برنامج	3	لا يوجد	إجباري	الفرائض-1	ISLS325	
برنامج	3	لا يوجد	إجباري	دلالات الألفاظ-2	ISLS326	
برنامج	2	لا يوجد	إجباري	مناهج البحث	ISLS327	
برنامج	3	النحو-3	إجباري	النحو – 4	ARAB322	
برنامج	1	لا يوجد	إجباري	التلاوة والحفظ-7	QURS416	
برنامج	2	لا يوجد	إجباري	تفسير آيات الأحكام-3	QURS412	
برنامج	2	لا يوجد	إجباري	أحاديث الأحكام-3	ISLS413	
برنامج	2	العقيدة-1,2	إجباري	الأديان والفرق والمذاهب	ISLS414	
برنامج	2	لا يوجد	إجباري	فقه الجنائيات والحدود	ISLS415	



المستوى	رمز المقرر	اسم المقرر	إجباري أو اختياري	المتطلبات السابقة	الساعات المعتمدة	نوع المتطلب (جامعة / كلية / برنامج)
المستوى 8	ISLS416	فقه القضاء	إجباري	لا يوجد	2	برنامج
	ISLS417	تخريج الفروع على الأصول	إجباري	لا يوجد	2	برنامج
	ISLS418	القياس	إجباري	لا يوجد	3	برنامج
	ISLS419	الخلاف والمناظرة	إجباري	لا يوجد	2	برنامج
	QURS424	التلاوة والحفظ-8	إجباري	لا يوجد	1	برنامج
	ISLS422	أحاديث الأحكام-4	إجباري	لا يوجد	2	برنامج
	ISLS423	فقه الأطعمة والأيمان والندور	إجباري	لا يوجد	2	برنامج
	ISLS424	فقه النوازل	إجباري	لا يوجد	3	برنامج
	ISLS425	الفرائض-2	إجباري	الفرائض-1	2	برنامج
	ISLS426	الاجتهاد والتقليد	إجباري	لا يوجد	2	برنامج
	ISLS427	مقاصد الشريعة	إجباري	لا يوجد	2	برنامج
	ISLS428	السياسة الشرعية	إجباري	لا يوجد	2	برنامج
	ISLS429	مشروع التخرج	إجباري	مناهج البحث	2	برنامج

\* ادرج المزيد من المستويات حسب الحاجة

\*\* أضف جدول لمقررات كل مسار (إن وجد)

### 3. توصيف مقررات البرنامج:

ضع الرابط الإلكتروني للتوصيف التفصيلي لجميع مقررات البرنامج وفق نموذج المركز الوطني للتقويم والاعتماد الأكاديمي.

تحتاج توصيف لمقررات البرنامج على نموذج الهيئة 2018

### 4. مصفوفة مخرجات التعلم للبرنامج:

قم بالربط بين كل من مخرجات تعلم البرنامج والمقررات وفقاً للمستويات التالية:

(س = مستوى التأسيس ، ر = مستوى الممارسة ، ت = مستوى التمكن)

تحتاج لتوصيف المقررات لربط رمز مخرجات المقررات بمخرجات البرنامج ، ومن ثم ربط المعارف والمهارات والكفاءات بتوصيف البرنامج

مخرجات التعلم للبرنامج																	المقررات
الكفاءات						المهارات					المعارف						
ك6	ك5	ك	ك3	ك2	ك1	م5	م4	م3	م2	م1	ع6	ع5	ع4	ع3	ع2	ع1	
																	التلاوة والحفظ-1
																	المدخل إلى التجويد
																	المدخل إلى علم القراءات
																	المدخل إلى علم الحديث
																	توحيد الإثبات والمعرفة
																	المدخل إلى الفقه
																	فقه الطهارة
																	المقدمات الأصولية
																	الحكم الشرعي

مخرجات التعلم للبرنامج

مخرجات التعلم للبرنامج																المقررات		
الكفاءات						المهارات					المعارف							
6ك	5ك	ك	3ك	2ك	1ك	5م	4م	3م	2م	2م	1م	6ع	5ع	4ع	3ع		2ع	1ع
																		التلاوة والحفظ-2
																		المدخل إلى علم التفسير
																		المدخل إلى علوم القرآن
																		أحاديث الأحكام-1
																		توحيد القصد والطلب
																		فقه الصلاة
																		أدلة الأحكام-1
																		التحرير العربي
																		التلاوة والحفظ-3
																		مصطلح الحديث
																		العقيدة-1
																		فقه الزكاة
																		فقه الصيام والمناسك
																		أدلة الأحكام-2
																		النحو – 1
																		التلاوة والحفظ-4
																		التخريج ودراسة الأسانيد
																		العقيدة-2
																		فقه الجهاد والعلاقات الدولية
																		فقه المعاملات- ١
																		القواعد الفقهية-1
																		أدلة الأحكام- ٣
																		النحو-2
																		التلاوة والحفظ-5
																		تفسير آيات الأحكام-1
																		فقه المعاملات-2
																		فقه الأسرة- ١
																		دلالات الألفاظ- ١
																		القواعد الفقهية-2
																		علم الاقتصاد
																		النحو – 3
																		التلاوة والحفظ-6
																		تفسير آيات الأحكام-2
																		أحاديث الأحكام-2
																		فقه الأسرة- ٢
																		الفرائض- ١
																		دلالات الألفاظ- ٢

مخرجات التعلم للبرنامج																المقررات		
الكفاءات						المهارات					المعارف							
6ك	5ك	ك	3ك	2ك	1ك	5م	4م	3م	2م	2م	1م	6ع	5ع	4ع	3ع		2ع	1ع
																		مناهج البحث
																		النحو – 4
																		التلاوة والحفظ-7
																		تفسير آيات الأحكام-3
																		أحاديث الأحكام-3
																		الأديان والفرق والمذاهب
																		فقه الجنائيات والحدود
																		فقه القضاء
																		تخريج الفروع على الأصول
																		القياس
																		الخلاف والمناظرة
																		التلاوة والحفظ-8
																		أحاديث الأحكام-4
																		فقه الأطعمة والأيمان والندور
																		فقه النوازل
																		الفرائض-2
																		الاجتهاد والتقليد
																		مقاصد الشريعة
																		السياسة الشرعية
																		مشروع التخرج

\* يتم إضافة جدول منفصل لكل مسار (إن وجد)

<p>5. استراتيجيات التعليم والتعلم المستخدمة لتحقيق مخرجات التعلم للبرنامج.</p> <p>صف سياسات واستراتيجيات التعليم والتعلم والخبرات والمواقف التعليمية المختلفة متضمنة الأنشطة الصفية واللاصفية المناسبة لتحقيق مخرجات التعلم المستهدفة في كل مجال من مجالاتها.</p> <ol style="list-style-type: none"> <li>1- المحاضرات الصفية.</li> <li>2- إعداد أوراق عمل في بعض موضوعات المقرر والقاؤها.</li> <li>3- قراءة النصوص وتحليلها.</li> <li>4- المناظرات العلمية.</li> <li>5- البحوث العلمية ومناقشتها.</li> <li>6- التطبيقات والتمارين.</li> <li>7- تقسيم الطلاب إلى مجموعات يرأسها أحدهم وطرح موضوعات للنقاش.</li> <li>8- الحوار والمناقشة.</li> <li>9- تكليف الطلاب بعمل تقارير كتابية عما سمعوه خلال بعض المناقشات.</li> </ol>
--

## 10- تكليف الطلاب بتلخيص المادة وعرضها عبر أجهزة العرض.

### 6. طرق تقييم مخرجات التعلم للبرنامج

صف سياسات وأساليب وطرق التقويم المستخدمة ( مباشرة ، غير مباشرة) للتحقق من اكتساب الطلاب لمخرجات التعلم المستهدفة في كل مجال من مجالاتها.

- 1) الاختبارات التحريرية والشفهية.
- 2) المناقشات الصفية والمشاركة.
- 3) تقييم البحوث .
- 4) تقييم الطلبة في تمارين.
- 5) تقييم أداء الطلاب أثناء العمل في المجموعات.
- 6) المتابعة المباشرة لتجاوب الطلاب أثناء عمليات التعليم المشتركة ( التعاوني )
- 7) مراقبة مدى التزام الطالب بالمهام في الوقت المحدد ، ومدى احترام الطالب للأنظمة داخل القاعة أو خارجها .
- 8) تقييم بحوث الطلاب وتقاريرهم، ومدى استفادتهم من التقنية الحديثة.

## د. القبول والدعم الطلابي

### 1. متطلبات القبول بالبرنامج

#### الشروط العامة للقبول في جامعة جدة

- أن يكون سعودي الجنسية أو من أم سعودية أو ام لأبن سعودي.
  - أن يكون حاصلاً على شهادة الثانوية العامة أو ما يعادلها من داخل المملكة أو خارجها.
  - أن يحصل على موافقة من مرجعه بالدراسة إذا كان يعمل في أي جهة حكومية أو خاصة.
  - بالنسبة للطلاب أن يكون حاصلاً على درجة اختبار القدرات للمسار الإداري / الإنساني. وبالنسبة للمسار العلمي أن يكون حاصلاً على اختبار القدرات والتحصيلي.
  - بالنسبة للطالبات أن تكون حاصلة على درجة اختبار القدرات والتحصيلي للمسارين العلمي والإداري / الإنساني.
  - أن تكون البيانات المدخلة إلكترونياً مطابقة للأصول.
  - مدة صلاحية شهادة القدرات والتحصيلي حسب ما يحدده المركز الوطني للقياس.
  - أن لا يكون قد فصل من الجامعة أو أي جامعة أخرى فصلاً أكاديمياً، وإذا اتضح بعد قبول المتقدم أنه سبق فصله فيعد قبوله لاغياً.
  - لا تقبل الجامعة أي طالب سحب ملفه من الجامعة أو أي جهة تعليمية أخرى إلا إذا مضى على الانسحاب ثلاثة أشهر فأكثر قبل بدء الدراسة أي لا يقبل أي طالب منسحب بعد تاريخ 24/09/1440 هـ.
  - لا تقبل الجامعة أي شهادة ثانوية مضى عليها أكثر من ثلاث سنوات، أي أن الجامعة تقبل الشهادات 1436 / 1437 هـ وما بعدها.
  - الطالب الكفيف يتم اعفاؤه من اختبارات القياس والتحصيلي.
- شروط الكلية
- الا تقل النسبة عن 75

- اجتياز المقابلة الشخصية
- حفظ جزأين من القرآن الكريم .

## 2. برامج توجيه والتهيئة للطلاب الجدد

- 1) توفير لجنة خاصة من اللجان العامة بالقسم من مهامها دعم ومساندة الطلبة خاصة الجدد منهم بالتنسيق مع إدارة الكلية.
- 2) عقد لقاء تعريفى وترحيبى للطلبة الجدد للتعرف على الكلية والمقررات الدراسية وأعضاء هيئة التدريس وكيفية سير العملية التعليمية.

## 3. خدمات الإرشاد

(الأكاديمي، المهني، النفسي، الاجتماعي)

- توفير وحدة خاصة بالإرشاد الأكاديمي في الكلية، للإشراف على عمليات الإرشاد الأكاديمي.
- توزيع الطلاب في الكلية إلى مجموعات إرشادية، ويتولى كل عضو هيئة تدريس الإرشاد الأكاديمي لمجموعة من الطلاب.
- تحديد ساعات مكتبية من قبل كل عضو هيئة تدريس، لاستقبال الطلاب وإرشادهم.
- ربط المشروعات الطلابية بالمرشدين الأكاديميين .
- تكليف المرشدين بكتابة تقارير أكاديمية مفصلة عن كل طالب .
- تفعيل البريد الإلكتروني في تواصل الطلاب بأستاذهم .
- تنشيط دور أمانة القسم في التواصل بين الطلاب وأستاذهم عند الحاجة الملحة .
- إعداد صندوق بريد خاص بالأستاذ لتسهيل تواصل طلابه به .

## 4. دعم ذوي الاحتياجات الخاصة

(بطينو التعلم، ذوي الإعاقة، الموهوبون .....

- يتم حصر الطلاب والطالبات من ذوي الاحتياجات الخاصة ، ويرفع بأسمائهم إلى مسئول النشاط الطلابي
- تهيئة القاعات الدراسية المناسبة، مع مراعاة وجودها بالطابق الأرضي، وتيسير سبل الوصول إليها، من خلال تهيئة المرافق اللازمة.
- يقَدِّم البرنامج خدماته الاستشارية بصفة مستمرة لهذه الفئة من الطلاب، بالتعاون مع وحدة الإرشاد الأكاديمي بالكلية، ويشرف على تنفيذ كل ما يحتاجونه من متطلبات.
- عقد لقاءات دورية خاصة مع الطلاب والطالبات من ذوي الاحتياجات الخاصة .
- تنوع وسائل الحصول على المعلومة – حسب الاستطاعة- عن طريق توفير المواد العلمية بالصوت والصورة من خلال منصة التعليم الإلكتروني بلاك بورد.
- تصرف إعانة شهرية من قبل المؤسسة التعليمية، لفئة معينة منهم.
- تهيئة قاعات خاصة للاختبارات النهائية بتخصيص لجان اختبار خاصة بهم ، وتخصيص من يقوم بالكتابة لهم في الاختبارات الفصلية والنهائية.

- ويقترح البرنامج إنشاء وحدة لذوي الاحتياجات الخاصة بإشراف وكالة شؤون الطلاب ، ويتم التواصل معهم والتعرف على احتياجاتهم ؛ لتسهيل العملية التعليمية لهم ، مثل توفير أجهزة حاسب آلي ناطقة ، وأقلام ضوئية خاصة .

### هـ. هيئة التدريس والموظفون:

1. الاحتياجات من هيئة التدريس والإداريين والفنيين.

العدد المطلوب*			المتطلبات والمهارات الخاصة	التخصص		المرتبة العلمية	
المجموع	إناث	ذكور		الدقيق	العام		
2	0	2	-	الفقه	الشرعية	أستاذ	
3	1	2	-	فقه	شرعية	أستاذ مشارك	
3	1	2	-	الحديث وعلومه	الدراسات الإسلامية		
3	1	2	-	فقه	شرعية	أستاذ مساعد	
3	1	2	-	أصول فقه			
2	1	1	-	القراءات	الدراسات الإسلامية		
4	2	2	-	الفقه			
6	3	3	-	الحديث وعلومه			
5	2	3	-	العقيدة والمذاهب الفكرية			
3	1	2	-	فقه	شرعية		محاضر
2	1	1	-	العقيدة	الدراسات الإسلامية		
5	2	3	-	الحديث			
2	1	1	-	اللغة العربية	اللغة العربية		
5	3	2	-	الفقه	شرعية	معيد	
2	1	1	-	-	-	الفنيون ومساعدو المعامل	
2	1	1	-	-	سكرتير	الطاقم الإداري	
-	-	-	-	-	-	أخرى (حدد)	

2. التطوير المهني

## 1.2 إعداد هيئة التدريس حديثي التعيين

وضح باختصار الإجراءات المتبعة لتأهيل هيئة التدريس الجدد حديثي التعيين (بما في ذلك بدوام جزئي أو زائر)

- ترشيح القسم لبعض أعضاء هيئة التدريس بناء على احتياجات القسم والسيرة الذاتية للعضو المرشح للعمل بالكلية .
- يُعقد لهم لقاء برئاسة القسم يُعرّف من خلاله بالبرنامج، واللوائح والأنظمة والقواعد المعتمدة في الكلية والبرنامج
- استخدام دليل أعضاء هيئة التدريس للتعريف بالأعضاء الجدد .
- زيارة ميدانية ، وإجراء مقابلات شخصية لهم .
- اطلاع أعضاء هيئة التدريس الجدد على سياسة العمل بالقسم وتعريفهم بأماكن المحاضرات وبالكاتب المقررة وباستراتيجيات التدريس وطرق التقويم، وتوصيف المقررات .
- تحفيز أعضاء هيئة التدريس الجدد للمشاركة في أعمال الجودة والإرشاد الأكاديمي ، وتعريفهم بالخطط الخاصة بالقسم وطرق التعليم والتعلم ، وأساليب التقويم وتبادل الخبرات مع أعضاء القسم.

## 2.2 التطوير المهني لهيئة التدريس

وضح باختصار خطة وإجراءات التطوير المهني والأكاديمي لهيئة التدريس ( مثل: مجال استراتيجيات التعلم والتعليم، تقييم الطلاب، الجوانب المهنية .... الخ)

- أ- تحسين مهارات التدريس وتقييم تعلم الطلاب
- إلحاق عضو هيئة التدريس بالدورات التدريبية لتقويم مهاراته في استخدام الاستراتيجيات الخاصة بالتدريس .
- بناء أدلة مساعدة لتطوير وسائل تدريس العلوم الشرعية.
- عقد حلقات نقاش دورية لعرض التجارب الإيجابية في تدريس العلوم الشرعية.
- تحليل نتائج الاختبارات وتوظيفها كمقياس لمستوى الأداء .
- موازنة نتائج طلاب الأستاذ بنتائج غيره من الأساتذة في المقرر نفسه .
- استخدام التقويم البنائي التكويني لمتابعة العملية التعليمية ، وتقديم المقترحات التطويرية لها.
- استخدام التقويم الختامي لمعرفة المنجز من العملية التعليمية ونواتجها ، وتقديم المقترحات لتحسينها .
- متابعة تقدم عملية التعلم والتعليم ، وتحديد صعوباتها وسبل علاجها ، وإثارة دافعية التعلم، وثبيت محتواه ومهاراته .
- التقرير الذاتي الشامل : عن أهداف المقرر التي وضعها الأستاذ وما تحقق منها وتقديم دلائل على تحقق تلك الأهداف، الاستراتيجيات المستخدمة وما الذي استخدم منها بشكل جيد وما الذي لم يستخدم وما هو التغيير الذي يحتاجه ، وتحديد الطرق التي من خلالها سوف يقيم التغييرات المستقبلية لدعم تحقيق أهداف المقرر (كيف سيقوم فاعلية التغيير الذي أحدثه في المقرر).
- ب- أي تطوير مهني آخر، بما في ذلك المعرفة البحثية، وأي جوانب أخرى مهمة؟
- ربط الترقيات الوظيفية بالأبحاث العلمية.
- توسيع نطاق المشاريع البحثية المدعومة بالتعاون مع عمادة البحث العلمي بالجامعة.
- عقد الدورات التدريبية.
- المشاركة في المؤتمرات والندوات وحلقات النقاش وورش العمل.
- المشاركة في المشاريع البحثية.
- تحفيز أعضاء هيئة التدريس لتحقيق التميز البحثي بوضع حوافز مختلفة مادية أو معنوية.
- توفير المصادر البحثية وقواعد البيانات ومصادر التعلم.

## و. مصادر التعلم والمرافق والتجهيزات

### 1. مصادر التعلم

آلية توفير وضمان جودة مصادر التعلم (الكتب ، المراجع ، مصادر التعلم الإلكترونية ، مواقع الإنترنت .... الخ)

- 1) استقراء المكتبة الشرعية للنظر في الإصدارات الجديدة أو الطباعات الحديثة التي تفيد في مقررات البرنامج.
- 2) تشكيل القسم لجنا علمية تقترح كتباً ومراجع لمقررات البرنامج .
- 3) نظر مجلس القسم في مقترحات اللجان ، ودراستها والتوصية باعتمادها .
- 4) اعتماد مجلس الكلية لتوصيات مجلس القسم .
- 5) التواصل مع مراكز النشر التي تهتم بكتب العلوم الشرعية وطباعتها لتوفير المراجع المناسبة للطلبة.
- 6) متابعة البرامج الالكترونية للاستفادة منها في معمل التخرج .
- 7) توفير أعضاء هيئة التدريس والهيئة التعليمية لبعض الأسطوانات المدمجة لبعض المواد الدراسية ( حقيبة التعلم الذاتي)

### 2. المرافق والتجهيزات

(المكتبات ، المعامل ، القاعات الدراسية ..... الخ)

- استطلاع آراء الطلاب في الكتب المقررة ، والخدمات المقدمة من المكتبة .
- الرجوع إلى المكتبة ومعرفة مدى امكانية استعارة الطلاب للكتب.
- التغذية الراجعة لبحث مدى كفاية توفير الكتب المقررة والمراجع العلمية وغيرها من المصادر
- توفير أعضاء هيئة التدريس والهيئة التعليمية للطلاب الكتب المقررة وكذا المراجع الأساسية التي يحتاجها الطالب .
- يتم الرفع من الكلية لعمادة شؤون المكتبات لتحديد الكتب والمراجع المطلوبة، وبعد دراسة الطلب يتم الرد من عمادة شؤون المكتبات متضمناً قائمة بالكتب المطلوبة وأسعارها، لتقوم الكلية بتأكيد الطلب.
- أما بالنسبة للمعامل والقاعات فإن الكلية تقوم بالرفع لوكالة الشؤون الأكاديمية، بما يحتاجه البرنامج من معامل، أو قاعات لتوفيرها وتجهيتها.

### 3. الإجراءات المتبعة لضمان تو افر بيئة صحية وأمنة (طبقاً لطبيعة البرنامج)

- توفير وحدة للإسعافات الأولية بها مختصون وتحت إدارتها سيارة إسعاف مجهزة لنقل المرضى لأقرب مركز طبي.



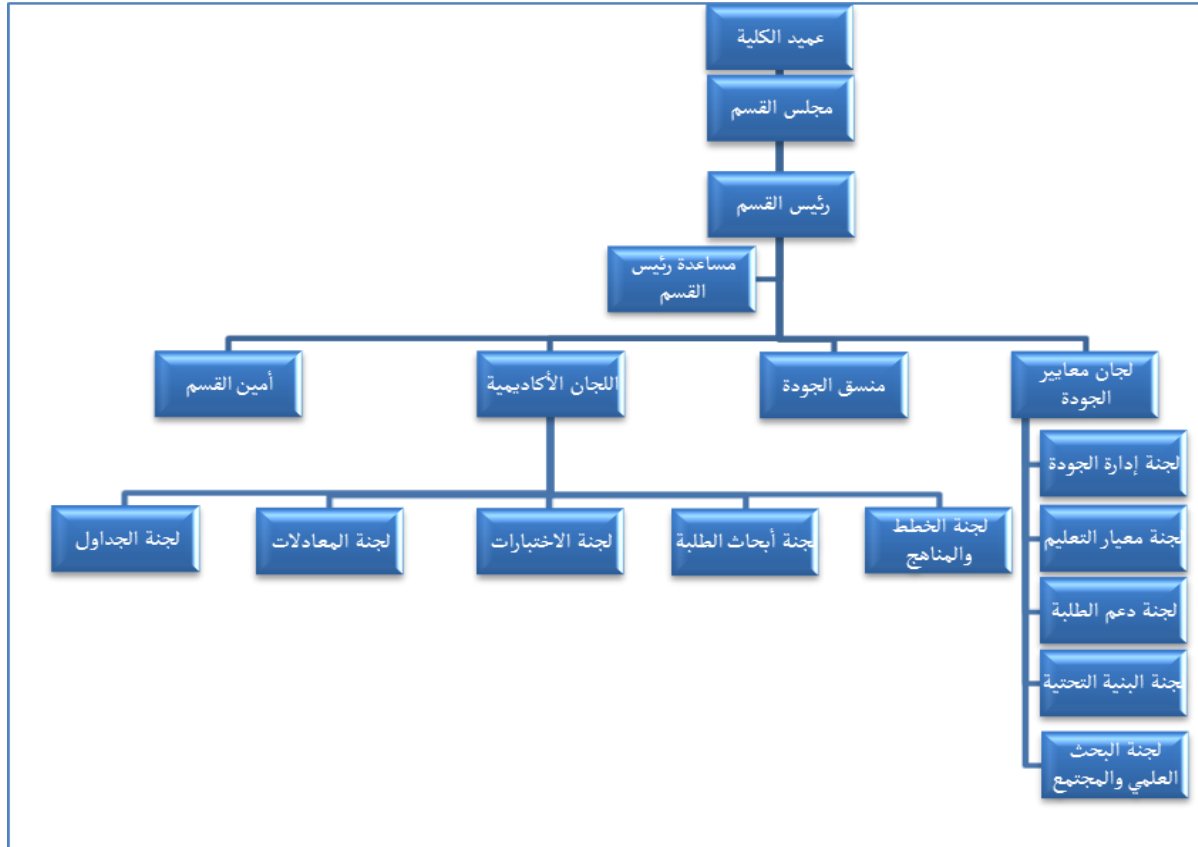
- الكلية محاطة بسياح آمن وهناك رجال أمن على البوابات الرئيسية في السور بالإضافة لدورية راكبة تجوب المجمع التعليمي باستمرار.

### ز. إدارة البرنامج ولوائحه:

#### 1. إدارة البرنامج

##### 1.1 الهيكل التنظيمي للبرنامج

(متمضمناً المجالس، الإدارات، الوحدات، اللجان الدائمة... الخ)



#### 2.1 مشاركة المستفيدين

صف آلية تمثيل ومشاركة المستفيدين في تخطيط البرنامج وتطويره (الطلاب، الهيئات المهنية، الجمعيات العلمية، جهات التوظيف ... الخ)

##### 1. آلية تمثيل ومشاركة المستفيدين في تخطيط البرنامج وتطويره من طلاب البرنامج الحاليين، ومن الخريجين

- توزيع استبانة تقييم الطلاب للبرنامج (تشمل على رأي الطلاب في مقررات البرنامج، والطرق المستخدمة في التدريس، ومستوى الإثارة والتشويق، والتفاعل داخل القاعة، والأنشطة وطرق التقييم، والزمن المخصص للمحاضرات، وكفاية الساعات المكتبية)
- توزيع استبانة على الخريجين للحصول على تغذية راجعة عن المقررات الدراسية، والبرنامج بشكل عام.
- المقابلة الشخصية لمجموعة من الطلاب المحتمل تخرجهم للتعرف على وجهة نظرهم حول المقررات الدراسية والبرنامج بشكل عام.

- عقد ورش عمل طلابية بأسلوب "العصف الذهني" لتقييم فعالية التدريس وتحسين وتطوير الأداء
- تخصيص وقت للحوار المباشر الهادئ والصريح مع الطلاب لتقويم فعالية تطبيق العملية التعليمية .
- 2- آلية تمثيل ومشاركة المستفيدين في تخطيط البرنامج وتطويره من جهات التوظيف وغيرهم من المستفيدين
  - استطلاع رأي جهات التوظيف حول مهارات مخرجات التعليم .
  - عمل اجتماع مع عينة من أرباب العمل والأطراف المعنية لعرض التقويم الذاتي الأولي للبرنامج.
- 3- آلية تمثيل ومشاركة المستفيدين في تخطيط البرنامج وتطويره من استشاريين أو مقومين مستقلين .
  - تقويم البرنامج من قبل أقسام مماثلة في التخصص في جامعة أخرى ، أو مؤسسات معنية بالتطوير ومعايير جودة التعلم والتعليم محلياً وعالمياً بالتنسيق مع الجهات ذات العلاقة .
  - عرض التقويم الذاتي الأولي للبرنامج على مستشاري عمادة التطوير وزيادة الأعمال بالجامعة.
  - المراجعة الدورية للبرنامج من خلال مراجعين خارجين
  - الالتزام بمعايير الهيئات الدولية ذات العلاقة .
  - تقرير المراجعة للمراجعين لكل من التوصيف الخاص بالبرنامج والخطط الدراسية والمقررات ، وأساليب التعليم والتعلم ، وطرق التقويم ، أوراق الاختبارات ، نواتج التعلم المستهدفة .

## 2. لوائح البرنامج

ضع قائمة بلوائح البرنامج ذات العلاقة والرابط الإلكتروني لها: لائحة القبول والتسجيل، الدراسة والاختبارات، التوظيف، التأديب والتنظم... الخ

1- الدليل التعريفي للقسم :

2- دليل الطالب لائحة الدراسة والاختبارات :

3- دليل الطالب للخدمات الالكترونية :

[https://login.uj.edu.sa/cas/login?service=http://www.uj.edu.sa/sso/uj\\_sso.aspx](https://login.uj.edu.sa/cas/login?service=http://www.uj.edu.sa/sso/uj_sso.aspx)

4- عمادة القبول والتسجيل : [http://darnj.uj.edu.sa/Default.aspx?Site\\_ID=991&Lng=AR](http://darnj.uj.edu.sa/Default.aspx?Site_ID=991&Lng=AR)

5- دليل الطالب في القبول والتسجيل :

<https://jeddahu->

[my.sharepoint.com/personal/04101670\\_uj\\_edu\\_sa/\\_layouts/15/onedrive.aspx?id=%2Fperson](https://my.sharepoint.com/personal/04101670_uj_edu_sa/_layouts/15/onedrive.aspx?id=%2Fperson)

[al%2F04101670%5Fuj%5Fedu%5Fsa%2FDocuments%2FD8%AF%D9%84%D9%8A%D9%8](https://my.sharepoint.com/personal/04101670_uj_edu_sa/_layouts/15/onedrive.aspx?id=%2F04101670%5Fuj%5Fedu%5Fsa%2FDocuments%2FD8%AF%D9%84%D9%8A%D9%8)

[4%20%D8%A7%D9%84%D9%82%D8%A8%D9%88%D9%84%20%D8%AC%D8%A7%D9%](https://my.sharepoint.com/personal/04101670_uj_edu_sa/_layouts/15/onedrive.aspx?id=%2F04101670%5Fuj%5Fedu%5Fsa%2FDocuments%2FD8%AF%D9%84%D9%8A%D9%8)

[85%D8%B9%D8%A9%20%D8%AC%D8%AF%D8%A9%202019%2Epdf&parent=%2Fpersona](https://my.sharepoint.com/personal/04101670_uj_edu_sa/_layouts/15/onedrive.aspx?id=%2F04101670%5Fuj%5Fedu%5Fsa%2FDocuments%2FD8%AF%D9%84%D9%8A%D9%8)

[l%2F04101670%5Fuj%5Fedu%5Fsa%2FDocuments&cid=89a0ba8f-013b-4bb1-887d-](https://my.sharepoint.com/personal/04101670_uj_edu_sa/_layouts/15/onedrive.aspx?id=%2F04101670%5Fuj%5Fedu%5Fsa%2FDocuments&cid=89a0ba8f-013b-4bb1-887d-)

[00e1c52d1436](https://my.sharepoint.com/personal/04101670_uj_edu_sa/_layouts/15/onedrive.aspx?id=%2F04101670%5Fuj%5Fedu%5Fsa%2FDocuments&cid=89a0ba8f-013b-4bb1-887d-)

6- نظام التسجيل :

7- نظام احتساب الدرجات في السجل الأكاديمي :

8- آلية احتساب المعدل للطالب :

9- جدول الاختبارات [http://darnj.uj.edu.sa/Pages-%d8%ac%d8%af%d8%a7%d9%88%d9%84-](http://darnj.uj.edu.sa/Pages-%d8%ac%d8%af%d8%a7%d9%88%d9%84-%d8%a7%d9%84%d8%a5%d8%ae%d8%aa%d8%a8%d8%a7%d8%b1%d8%a7%d8%aa.aspx)

[%d8%a7%d9%84%d8%a5%d8%ae%d8%aa%d8%a8%d8%a7%d8%b1%d8%a7%d8%aa.aspx](http://darnj.uj.edu.sa/Pages-%d8%ac%d8%af%d8%a7%d9%88%d9%84-%d8%a7%d9%84%d8%a5%d8%ae%d8%aa%d8%a8%d8%a7%d8%b1%d8%a7%d8%aa.aspx)

## ح. ضمان جودة البرنامج

<p>1. نظام ضمان الجودة في البرنامج. ضع الرابط الإلكتروني لدليل نظام ضمان الجودة</p>
<p>2. إجراءات مراقبة جودة البرنامج.</p> <p>(1) المتابعة المستمرة من قبل مجلس القسم (2) المتابعة والإشراف من قبل اللجنة العليا للتطوير بالكلية برئاسة وكيل الكلية للتطوير . (3) المتابعة من قبل مجلس الكلية برئاسة عميد الكلية . (4) استطلاع رأي جهات العمل التي يؤهل لها خريج البرنامج. (5) استطلاع رأي الطلاب حول البرنامج. (6) إجراء اختبارات للمتقدمين لإعادة وفرز نتائج خريجي الكلية وتحليلها ومقارنتها بنتائج غيرهم لمعرفة جودة التعليم المقدم في الكلية. (7) إجراء استطلاع موجه لأعضاء هيئة التدريس لقياس معرفتهم باستراتيجيات التدريس المختلفة الملائمة للعلوم الشرعية. (8) تقرير قياس نواتج التعلم في البرنامج حسب الخطة الزمنية . (9) تقرير مؤشرات الأداء الذي تعده وحدة الجودة.</p>
<p>3. إجراءات مراقبة جودة مقررات البرنامج التي تُدرّس من خلال أقسام علمية أخرى.</p> <p>○ طلب تقارير المقررات في نهاية الفصل الدراسي من الأقسام الأخرى. ○ دراسة تقارير المقررات وعرض نتائجها على مجلس القسم. ○ تنفيذ التوصيات .</p>
<p>4. الإجراءات المتبعة للتأكد من تحقيق التكافؤ بين المقرر الرئيس للبرنامج ( بشطريه: طلاب، طالبات) وبقيه الفروع الأخرى.</p> <p>○ تشكيل لجنة التطوير بالقسم من شطري الطلاب والطالبات . ○ إعداد دليل تنسيق المقرر المشترك بهدف تدريس المقرر وفق ممارسات تعليمية منسجمة متناسقة لا تتباين تبايناً كبيراً يؤدي إلى اختلاف المخرج النهائي بين شطري الطلاب والطالبات ○ صياغة مخرجات تعلم تفصيلية للمقررات بالمشاركة مع الأساتذة الذين يدرسون المقرر ، وصياغة استراتيجيات التدريس وتنفيذها وفق هذه المخرجات . ○ يقوم أعضاء هيئة التدريس بعقد اجتماع قبل موعد الاختبارات النهائية لوضع آلية الاختبارات وتوحيد طريقة إعداد الأسئلة وصياغتها على مخرجات التعلم . ○ تبادل الخبرات بين أعضاء هيئة التدريس المكلفين بتدريس المقرر في الجانب المعرفي والمهاري ؛ لضمان كون المخرج في جميع الشعب قد تحصل على نفس المعرفة والمهارة المخطط لها .</p>

○ لرفع مستوى الأداء في القسم، وضمان التحسين المستمر تقوم لجنة التطوير بإعداد تقرير كتغذية راجعة لتقارير المقررات يتضمن مقترحات وتوصيات يمكن الاستفادة منها تطوير استراتيجيات التدريس وطرق التقويم .

5. إجراءات تطبيق الضوابط المؤسسية للشراكة التعليمية والبحثية (إن وجدت)

- لا يوجد

5. خطة البرنامج في قياس مخرجات التعلم على مستوى البرنامج وآليات الاستفادة من نتائجها في عمليات التطوير.

لقد اعتمد البرنامج دورة لقياس مخرجات التعلم في البرنامج على النحو التالي

وقت القياس	مخرجات تعلم البرنامج
<b>المعارف</b>	
الفصل الأول 1442 / 41	1ع حفظ ما لا يقل عن ثمانية أجزاء.
الفصل الثاني 1442 / 41	2ع ذكر أحكام المسائل الفقهية والأصولية وفق المشهور بأدلتها.
الفصل الثاني 1443 / 42	3ع شرح أدلة الأحكام من الكتاب والسنة، وذكر الأحكام والفوائد المستنبطة منها.
الفصل الأول 1444 / 43	4ع تفسير آيات وأحاديث الأحكام في القرآن الكريم والسنة النبوية وفق المنهجية العلمية
الفصل الأول 1445 / 44	5ع وصف الأنظمة والإجراءات القضائية وما يتعلق بها
الفصل الثاني 1445 / 44	6ع توضيح القواعد الفقهية والمقاصدية وضوابطها، وما يتفرع عنها من قواعد وضوابط وفروع
<b>المهارات</b>	
الفصل الأول 1442 / 41	1م تحليل النصوص الشرعية بطريقة علمية صحيحة.
الفصل الثاني 1442 / 41	2م استنباط الأحكام الشرعية من أدلتها من القرآن والسنة.
الفصل الثاني 1443 / 42	3م تطبيق المهارات الفقهية في التعامل مع الأدلة وتنزيل أحكامها.
الفصل الثاني 1444 / 43	4م التمييز بين أنواع النظم، والإجراءات القضائية بالشكل المطلوب
الفصل الأول 1445 / 44	5م نقد الشبه الواردة على العقيدة الصحيحة، والتمييز بين الأفكار الوافدة في ضوء الأصول العقدية.
<b>الكفاءات</b>	
الفصل الأول 1443 / 42	1ك كتابة الدراسات الشرعية واللوائح القضائية وفق المنهجية العلمية.
الفصل الثاني 1443 / 42	2ك المبادرة والاستقلالية في الأنشطة الأكاديمية والمهنية .
الفصل الأول 1444 / 43	3ك التفاعل مع النقاشات العلمية في المسائل الشرعية والقدرة على الإجابة عن الإشكالات العلمية.
الفصل الثاني 1444 / 43	4ك الالتزام بالنزاهة والممارسات الأخلاقية .

ك5	التفاعل مع النقاشات العلمية في المسائل الشرعية والإجابة عن الإشكالات العلمية.	الفصل الأول 44 / 1445
ك6	الاعتزاز بالهوية الشرعية والوطنية.	الفصل الثاني 44 / 1445

#### 7. مصفوفة تقويم جودة البرنامج

مجلات التقويم	مصدر التقويم	طريقة التقويم	توقيت التقويم
قيادة البرنامج	هيئة التدريس	استطلاعات الرأي - المقابلات	بداية الفصل الدراسي
فاعلية التدريس	الطلاب / الخريجون	استطلاعات الرأي	نهاية العام الأكاديمي
طرق تقويم البرنامج	هيئة التدريس	المقابلات	بداية الفصل الدراسي
مصادر التعلم	الطلاب	استطلاعات الرأي	نهاية العام الأكاديمي
مراقبة جودة البرنامج	اللجنة الاستشارية	الزيارات	نهاية العام الأكاديمي
الخدمات	هيئة التدريس / الطلاب	المقابلات / استطلاعات الرأي	نهاية العام الأكاديمي
الإرشاد الأكاديمي	الطلاب	استطلاعات الرأي	نهاية العام الأكاديمي
المستفيدون	جهات التوظيف	استطلاعات الرأي	نهاية العام الأكاديمي
التخطيط لتحسين جودة البرنامج	هيئة التدريس	المقابلات - استطلاعات الرأي	بداية الفصل الدراسي

#### 8. مؤشرات قياس أداء البرنامج

الفترة الزمنية لتحقيق مؤشرات الأداء المستهدفة (2) عام

م	الرمز	مؤشر الأداء	المستوى المستهدف	طرق القياس	توقيت القياس
1	KPI-P-01	الرسالة والأهداف نسبة المتحقق من مؤشرات أهداف الخطة التشغيلية للبرنامج ( النسبة المئوية لمؤشرات أداء أهداف الخطة التشغيلية للبرنامج التي حققت المستوى السنوي المستهدف إلى إجمالي عدد المؤشرات المستهدفة لهذه الأهداف في نفس السنة)	100%	احتساب متوسط النسبة المئوية لمؤشرات أداء أهداف الخطة التشغيلية للبرنامج التي حققت المستوى السنوي المستهدف بالنسبة إلى إجمالي عدد المؤشرات المستهدفة لهذه الأهداف في نفس السنة	الأسبوع الخامس عشر

م	الرمز	مؤشر الأداء	المستوى المستهدف	طرق القياس	توقيت القياس
2	KPI-P-02	تقويم الطلاب الكلي لجودة تجربتهم التعليمية (متوسط التقدير العام لطلاب السنة النهائية لجودة خبرات التعلم في البرنامج على مقياس من خمس مستويات في مسح سنوي).	3.5	استطلاع رأي الطلبة حول جودة التعلم في البرنامج وذلك لحساب نسبة رضا الطلبة عن جودة التعليم	الاسبوع العاشر
3	KPI-P-03	نسبة المقررات التي يجري فيها تقويم طلاب البرنامج خلال السنة. (متوسط تقدير الطلاب العام لجودة المقررات على مقياس من خمس نقاط في مسح سنوي)	3.5	إشراف المؤسسة التعليمية على تقويم الطلبة لجميع المقررات في البرنامج من خلال استطلاعات رأي الطلاب	الأسبوع الخامس عشر
4	KPI-P-04	معدل الإتمام الظاهري نسبة طلاب البكالوريوس الذين أكملوا البرنامج في الحد الأدنى من المدة المقررة للبرنامج من كل دفعة.	90%	الاستفادة من البيانات الواردة من القبول والتسجيل بشأن عدد الخريجين	نهاية الفصل الدراسي
5	KPI-P-05	معدل استبقاء طلاب السنة الأولى: النسبة المئوية للطلاب في السنة الأولى في البرنامج الذين يستمرون في البرنامج للعام التالي إلى إجمالي عدد طلاب السنة الأولى في نفس السنة.	85%	حساب عدد الطلبة الذين أكملوا السنة الأولى بنجاح ثم قسمتهم على العدد الكلي للطلبة المقيدين في الفصل الدراسي الأول	الاسبوع الثاني
6	KPI-P-06	مستوى أداء الطلاب في الاختبارات المهنية و/ أو الوطنية	70%	النسبة المئوية للطلاب أو الخريجين الناجحين في الاختبارات المهنية/ أو الوطنية، أو متوسط ووسيط درجاتهم فيها (إن وجدت)	الاسبوع الثالث
7	KPI-P-07	توظيف الخريجين والتحاقهم ببرامج الدراسات العليا	70%	النسبة المئوية لخريجي البرنامج الذين توظفوا ، أو التحقوا ببرامج الدراسات العليا خلال السنة الأولى من تخرجهم إلى إجمالي عدد الخريجين في نفس السنة.	الاسبوع الرابع
8	KPI-P-08	معدل عدد الطلاب في الصف	1:25	متوسط عدد الطلاب في الصف (في كل لقاء/ نشاط تدريسي: محاضرة ، مجموعة صغيرة ، حلقات نقاش ، دروس معملية أو سريرية)	الاسبوع الثاني
9	KPI-P-09	تقويم جهات التوظيف لكفاءة خريجي البرنامج	3.5	متوسط التقدير العام لجهات التوظيف لكفاءة خريجي البرنامج ، على مقياس من خمس مستويات في مسح سنوي.	نهاية العام

م	الرمز	مؤشر الأداء	المستوى المستهدف	طرق القياس	توقيت القياس
10	KPI-P-10	رضا الطلاب عن الخدمة المقدمة	3.5	متوسط تقدير رضا الطلاب عن الخدمات المختلفة التي يقدمها البرنامج (المطاعم، النقل، المرافق الرياضية، الإرشاد الأكاديمي (... على مقياس من خمس مستويات في مسح سنوي.	الاسبوع العاشر
11	KPI-P-11	نسبة الطلبة لأعضاء هيئة التدريس (معدل الطالب / الأستاذ). نسبة إجمالي عد الطلاب إلى إجمالي عدد هيئة التدريس بدوام كامل، أو ما يعادله بالبرنامج.	20 - 1	حصر عدد أعضاء هيئة التدريس وعدد الطلبة حسب البيانات الواردة من القبول والتسجيل ثم قسمة إجمالي عدد الطلبة على عدد أعضاء هيئة التدريس	الاسبوع الثاني
12	KPI-P-12	النسبة المئوية لتوزيع هيئة التدريس	الجنس 100 الرتبة 50	النسبة المئوية لتوزيع فئات هيئة التدريس من حيث الجنس ، الرتبة العلمية.	نهاية العام
13	KPI-P-13	نسبة تسرب هيئة التدريس من البرنامج نسبة أعضاء هيئة التدريس الذين تركوا العمل في الجامعة في العام المنصرم لأسباب لا تتعلق بسن التقاعد	% 0	الاحصائية الخاصة بأعضاء هيئة التدريس في القسم ، والتقرير السنوي للبرنامج ، ومعرفة عدد من ترك العمل لغير سبب التقاعد ثم قسمة العدد على العدد الكلي للأعضاء	الاسبوع الخامس
14	KPI-P-14	النسبة المئوية للنشر العلمي لأعضاء هيئة التدريس النسبة المئوية لأعضاء هيئة التدريس بدوام كامل الذين نشروا بحثاً واحداً على الأقل خلال السنة إلى إجمالي أعضاء هيئة التدريس في البرنامج.	% 60	احتساب عدد الأبحاث المنشورة في هذا العام ثم قسمة عدد الأبحاث على عدد أعضاء هيئة التدريس الحاصلين على الدكتوراه في البرنامج	الاسبوع الثالث عشر
15	KPI-P-15	معدل البحوث المنشورة لكل عضو هيئة تدريس متوسط عدد البحوث المحكمة و/ أو المنشورة لكل عضو هيئة تدريس خلال السنة (إجمالي عدد البحوث المحكمة و/ أو المنشورة إلى إجمالي	% 60	الرجوع إلى القسم العلمي للإفادة بعدد من تقدم بأبحاث ترقية ، ثم احتساب نسبة الأبحاث المقدمة إلى كل عضو من أعضاء هيئة التدريس الحاصلين على درجة الدكتوراه في البرنامج	الاسبوع الثالث عشر

م	الرمز	مؤشر الأداء	المستوى المستهدف	طرق القياس	توقيت القياس
		عدد أعضاء هيئة التدريس بدوام كامل، أما يعادله خلال السنة)			
16	KPI-P-16	معدل الاقتباس في المجالات المحكمة لكل عضو هيئة تدريس	60 %	متوسط عدد الاقتباسات في المجالات المحكمة من البحوث العلمية المنشورة لكل عضو هيئة تدريس في البرنامج (إجمالي عدد الاقتباسات في المجالات المحكمة من البحوث العلمية المنشورة لأعضاء هيئة التدريس بدوام كامل، أو ما يعادله إلى إجمالي البحوث المنشورة)	نهاية العام
17	KPI-P-17	رضا المستفيد عن مصادر التعلم متوسط تقدير رضا المستفيدين عن كفاية مصادر التعلم وتنوعها (المراجع، الدوريات، قواعد المعلومات... الخ) على مقياس من خمس مستويات في مسح سنوي.	3	استطلاع آراء الطلبة حول مدى الاستفادة من مصادر التعلم وجودتها، واستخراج معدل الرضا عن مستوى الخدمات	الأسبوع الثاني عشر

\* بما في ذلك المؤشرات المطلوبة من المركز الوطني للتقويم والاعتماد الأكاديمي

### ط. بيانات اعتماد التوصيف

جهة الاعتماد:	
رقم الجلسة:	
تاريخ الجلسة:	