



توصيف البرنامج

اسم البرنامج: البكالوريوس في القراءات . (Department Of Qara,at)
مستوى المؤهل: السابع .
القسم العلمي: قسم القراءات
الكلية: كلية القرآن الكريم والدراسات الإسلامية
المؤسسة: جامعة جدة

المحتويات

- أ. التعريف بالبرنامج ومعلومات عامه عنه: ٣
- ب. رسالة البرنامج وأهدافه ومخرجاته ٤
- ج. المنهج الدراسي: ٦
- د. القبول والدعم الطلابي ١٢
- هـ. هيئة التدريس والموظفون: ١٣
- و. مصادر التعلم والمرافق والتجهيزات ١٥
- ز. إدارة البرنامج ولوائحه: ١٦
- ح. ضمان جودة البرنامج ١٨
- ط. بيانات اعتماد التوصيف ٢٥

أ. التعريف بالبرنامج ومعلومات عامه عنه:

١. المقر الرئيس للبرنامج:
مقر التخصصات الإنسانية - طلاب .
٢. الفروع التي يقدم فيها البرنامج:
مقر السلامة - طالبات.
٣. أسباب إنشاء البرنامج (اقتصادية، اجتماعية، ثقافية، تقنية، الاحتياجات والتطورات الوطنية الخ)
(١) إعداد كفاءات متميزة في القراءات متمكنة من أصول تخصصها، وقادرة على التعامل مع المستجدات والمتغيرات المحلية والدولية.
(٢) تكوين الملكة العلمية لدى الطلاب والطالبات المبنية على التحليل والاستنباط والاستدلال ومناهج البحث العلمي.
(٣) الإسهام في خدمة المجتمع بنشر العلم الشرعي بين أفراد، وتحصينه من الانحرافات الفكرية والسلوكية.
(٤) تنمية مهارات القراءة والاتصال والتواصل.
(٥) إعداد جيل من الباحثين في القراءات، يمتلكون مهارات التفكير وأصول البحث العلمي، بما يمكنهم من إكمال دراساتهم العليا في مجال التخصص.
(٦) الإسهام في تلبية حاجة العالم الإسلامي والمجتمعات الأخرى في إعداد متخصصين في القراءات، والإمامة والخطابة والدورات والدروس العلمية التخصصية من خلال برامج المنح الدراسية لعدد من الطلاب في مختلف أقطار العالم.
٤. إجمالي الساعات المعتمدة:
140 وحدة تدريسية
٥. ساعات التعلم الفعلية: (هي مقدار الوقت المستثمر في النشاطات التي تسهم في تحقيق مخرجات التعلم المرتبطة بالمؤهل، ويشمل ذلك: جميع أنشطة التعلم، مثل: ساعات الامتدكار، إعداد المشاريع، الواجبات، والعروض، والوقت الذي يقضيه المتعلم في المكتبة)
٣٨٤٥ ساعة
٦. المهن / الوظائف التي يتم تأهيل الطلاب لها :
• وزارة الشؤون الإسلامية والدعوة والإرشاد.
• المكاتب والمراكز الإسلامية في السفارات والملحقيات والمستشفيات.
• وظائف وزارة التعليم في مدارس تحفيظ القرآن والتعليم العام، والمدارس الأهلية.
• سدّ العجز الواقع في نسبة السعودة لتخصص القراءات في الجامعات السعودية - وخاصة الناشئة منها.
• وظائف هيئة الأمر بالمعروف والنهي عن المنكر (الحسبة).
• الاستشارات الشرعية.
• الإمامة والخطابة.
• الشؤون الدينية أو الإرشاد الديني في القطاعات المدنية والعسكرية.
• العمل في مراكز البحوث القرآنية.
• العمل في الجهات المعنية بطباعة المصحف الشريف.
• وظائف معلمي القرآن والقراءات في حلق جمعيات تحفيظ القرآن الكريم.

• دور الإصلاح والتوجيه.		
٧. المسارات الرئيسية للبرنامج (إن وجدت)		
المسار	الساعات المعتمدة (لكل مسار)	المهني / الوظائف (لكل مسار)
لا يوجد	لا يوجد	لا يوجد
١.		
٢.		
٣.		
٨. نقاط الخروج / المؤهل الممنوح (إن وجدت)		
نقاط الخروج / المؤهل الممنوح	إجمالي الساعات المعتمدة	
١. لا يوجد	لا يوجد	
٢.		
٣.		

ب. رسالة البرنامج وأهدافه ومخرجاته

١. رسالة البرنامج:
" إعداد جيل قرآني من العلماء والباحثين والقادة المؤهلين في علم القراءات المتسلحين بسلاح العلم المتخلفين بأخلاق القرآن ، يساهم في خدمة المجتمع بنشر العلوم الشرعية "
٢. أهداف البرنامج:
١- ربط المعرفة النظرية في علوم التخصص بتطبيقاتها العملية مع العناية بالقضايا المستجدة.
٢- غرس القيم والأخلاق والمبادئ الإسلامية في نفوس الطلاب والطالبات، وتوجيههم إلى نشرها والدعوة إليها.
٣- سد حاجة المجتمع السعودي في مجالات التوظيف المناسبة، كالتعليم والإمامة والخطابة، ونحوها .
٤- تنمية مهارات القراءة والاتصال والتواصل.
٥- تطوير توصيفات رسمية لكافة الوظائف الأكاديمية والإدارية في البرنامج بما يلبي احتياجات البرنامج وتطلعاته .
٦- ترسيخ قيم الوسطية والاعتدال والفهم الصحيح الموصل لبناء الشخصية الإسلامية المتزنة.
١- السعي للتأثير في المنتج الثقافي العالمي وإثراؤه بالقيم الإسلامية.
٢- تعزيز الاستمرار في تطوير البرامج العملية التعليمية للدراسات العليا ، والارتقاء بمستواها ومحتواها ؛ لتحقيق درجة عالية من التوعية والفعالية.
٣. علاقة رسالة وأهداف البرنامج مع رسالة وأهداف المؤسسة/الكلية:
رسالة الجامعة: "الريادة في تبني تخصصات ومهارات المستقبل لإعداد جيل من العلماء والقادة يساهم في تنمية الاقتصاد والمجتمع والوطن "

ورسالة البرنامج: "إعداد جيل قرآني من العلماء والباحثين والقادة المؤهلين في علم القراءات المتسلحين بسلاح العلم المتخلقين بأخلاق القرآن، يساهم في خدمة المجتمع بنشر العلوم الشرعية." وتظهر العلاقة جليّة في سعي برنامج القراءات إلى تحقيق رسالته المنطلقة من رسالة جامعة جدة؛ حيث إن البرنامج يسعى لتحقيق التميز والريادة في إعداد جيل المستقبل من العلماء والباحثين المتميزين علمياً وبحثياً في مجال القراءات والمساهمة في بناء المجتمع والوطن والتصدي للمشكلات التي تواجهه .

٤. خصائص خريجي البرنامج:

- التأهل في مجال القراءات، مع الإحاطة بأساسيات هذا العلم والعلوم المساندة له، بما يجعل الخريج قادراً على الإسهام في مجالات التوظيف المناسبة .
- إتقان اللغة العربية نظرياً وعملياً، بحيث لا يلحن في القراءة أو الكتابة، ويكون متمكناً من قواعد اللغة، مكتسباً لمهارة التحرير العربي، قادراً على إيصال المعاني بالأسلوب المناسب.
- المعرفة بمناهج البحث وتحقيق التراث، والقدرة على البحث العلمي في العلوم الإسلامية ليكون مساهماً ومشاركاً فاعلاً في إثراء المكتبة الإسلامية بالبحوث الإسلامية المتنوعة .
- اكتساب المهارات المعرفية والعلمية اللازمة التي تمكنه من القيام بمهامه العلمية والعملية.
- التحلي بأخلاق القرآن وآداب المهن التي يؤهل لها، والتمكن من إبداء الرأي بموضوعية وتجرد، والنقاش والحوار بشكل بناء.
- القدرة على القيادة، والاستعداد للتعاون مع الآخرين في المشاريع والمبادرات المشتركة.
- المشاركة في الأنشطة لمواكبة أحدث المستجدات في المجال الأكاديمي والمهني.
- اكتساب سمات الشخصية الإسلامية الوسطية، ليكون قدوة صالحة تسهم في إعداد جيل يفهم الإسلام فهماً شمولياً بعيداً عن الغلو والجفاء.
- المساهمة في خدمة المجتمع من خلال التخصص .
- اعتزاز الخريج بهويته الإسلامية وانتماؤه الوطني، وإدراكه لخصوصية بلاده.

٥. مخرجات تعلم البرنامج*

المعارف	
١٤	حفظ وتسميع كامل القرآن الكريم بالقراءات العشر الصغرى.
٢٤	ذكر أصول قراءة القراء وقواعد رسم المصحف وضبطه وعد آيه.
٣٤	التعريف بالمصطلحات والتقسيمات الأساسية في القراءات والعلوم الشرعية
٤٤	تلخيص الكلمات القرآنية الفرشية التي وقع الخلاف بين العلماء في قراءتها، وتوجيهها.
٥٤	تحديد الأوجه القرائية وما تضمنتها من قراءات سبعية أصولية وفرشية.
٦٤	تقرير عقيدة أهل السنة والجماعة ، والتمييز بين الأفكار الواردة في ضوء الأصول العقدية.
٧٤	التعرف على عموم المسائل الأصولية والفقهية في أبوابها المختلفة.

المهارات	
١م	إتقان القراءة بالقراءات العشر الصغرى لكامل القرآن.
٢م	تحرير أوجه القراءات والتمييز بينها.
٣م	إتقان الظواهر اللغوية المختلفة في القراءات الفرشية والوقوف على كيفية تطبيقها تطبيقاً صحيحاً
٤م	استنباط الأحكام من النصوص الشرعية من القرآن والسنة وبيان معانيها ودلالاتها.
٥م	تحرير المسائل الخلافية ومناقشة الأقوال ونقدها وفق منهجية علمية.
٦م	ربط المعارف النظرية في مختلف العلوم الشرعية بتطبيقاتها العملية.
٧م	تطبيق المهارات اللغوية ومنهجية البحث العلمي بشكل صحيح .
الكفاءات	
١ك	ممارسة التعلم الذاتي المستمر، والاستمرارية في التطوير الشخصي.
٢ك	إنجاز برامج علمية شرعية لخدمة المجتمع.
٣ك	الالتزام بالممارسات الأخلاقية ، والجدد في تحمل المسؤولية .
٤ك	استخدام تقنية المعلومات المتعلقة بالتخصصات الشرعية والمساندة.
٥ك	المبادرة والاستقلالية في الأنشطة الأكاديمية والمهنية .

* يتم إضافة جدول منفصل لكل مسار أو نقاط تخرج (إن وجدت)

ج. المنهج الدراسي:

١. مكونات الخطة الدراسية:

النسبة المئوية	الساعات المعتمدة	عدد المقررات	إجباري / اختياري	مكونات الخطة الدراسية
-	-	-	إجباري	متطلبات الجامعة
-	-	-	اختياري	
٨.٥٧ %	١٢	٦	إجباري	متطلبات الكلية
-	-	-	اختياري	
٩٠ %	١٢٦	٤٩	إجباري	متطلبات البرنامج
-	-	-	-	
١.٤٢	٢	١	إجباري	مشروع التخرج
-	-	-	إجباري	التدريب الميداني / سنة الامتياز
-	-	-	-	أخرى
	١٤٠	٥٦		الإجمالي

* يتم إضافة جدول منفصل لكل مسار (إن وجد)

٢. مقررات البرنامج:

المستوى	رمز المقرر	اسم المقرر	إجباري أو اختياري	المتطلبات السابقة	الساعات المعتمدة	نوع المتطلب (جامعة / كلية /
المستوى 1	QART111	المدخل إلى علم التجويد	إجباري	لا يوجد	2	كلية
	QART112	المدخل إلى علم القراءات	إجباري	لا يوجد	2	كلية
	QART113	أصول القراءات السبع ١-	إجباري	لا يوجد	4	برنامج
	QURS123	المدخل إلى علوم القرآن	إجباري	لا يوجد	2	كلية
	ISLS111	أحاديث فضائل القرآن وتفسيره	إجباري	لا يوجد	2	برنامج
	ISLS115	توحيد الإثبات والمعرفة	إجباري	لا يوجد	2	كلية
	ISLS121	فقه العبادات	إجباري	لا يوجد	2	برنامج
	ARAB214	التحريير العربي	إجباري	لا يوجد	1	برنامج
المستوى 2	QART121	أصول القراءات السبع ٢-	إجباري	أصول القراءات السبع ١-	4	برنامج
	QART122	تجويد القرآن	إجباري	لا يوجد	2	برنامج
	QART123	رسم المصحف-١	إجباري	لا يوجد	2	برنامج
	QURS112	المدخل إلى علم التفسير	إجباري	لا يوجد	2	كلية
	ISLS125	توحيد القصد والطلب	إجباري	لا يوجد	2	كلية
	QURS125	التقنيات الحديثة وتطبيقاتها في الدراسات القرآنية	إجباري	لا يوجد	2	برنامج
	ISLS217	فقه الأسرة	إجباري	لا يوجد	2	برنامج
	ISLS122	السيرة النبوية	إجباري	لا يوجد	2	برنامج
المستوى 3	QART211	فرش القراءات السبع ١-	إجباري	لا يوجد	4	برنامج
	QART212	عرض القراءات السبع ١-	إجباري	لا يوجد	4	برنامج
	QART213	توجيه القراءات ١-	إجباري	لا يوجد	2	برنامج
	QART214	رسم المصحف-٢	إجباري	لا يوجد	2	برنامج
	QURS215	علوم القرآن	إجباري	لا يوجد	2	برنامج
	ARAB211	النحو-١	إجباري	لا يوجد	3	برنامج
المستوى 4	QART221	فرش القراءات السبع ٢-	إجباري	فرش القراءات السبع ١-	4	برنامج
	QART222	عرض القراءات السبع ٢-	إجباري	عرض القراءات السبع ١-	4	برنامج
	QART223	توجيه القراءات ٢-	إجباري	لا يوجد	2	برنامج
	QURS224	أصول التفسير ومناهجه	إجباري	لا يوجد	2	برنامج
	ISLS229	العقيدة ١-	إجباري	لا يوجد	2	برنامج
	ARAB221	النحو - ٢	إجباري	النحو-١	3	برنامج
المستوى 5	QART311	فرش القراءات السبع ٣-	إجباري	فرش القراءات السبع ٢-	4	برنامج
	QART312	عرض القراءات السبع ٣-	إجباري	عرض القراءات السبع ٢-	4	برنامج
	QURS٣١٦	التفسير التحليلي ١-	إجباري	لا يوجد	2	برنامج

المستوى	رمز المقرر	اسم المقرر	إجباري أو اختياري	المتطلبات السابقة	الساعات المعتمدة	نوع المتطلب (جامعة / كلية / ...)
	ISLS318	أحاديث جوامع الكلم النبوي	إجباري	لا يوجد	2	برنامج
	ISLS212	مصطلح الحديث	إجباري	لا يوجد	2	برنامج
	ARAB312	النحو- ٣	إجباري	النحو- ٢	3	برنامج
المستوى 6	QART321	فرش القراءات السبع- ٤	إجباري	فرش القراءات السبع- ٣	4	برنامج
	QART322	عرض القراءات السبع- ٤	إجباري	عرض القراءات السبع- ٣	4	برنامج
	QART323	مناهج البحث	إجباري	لا يوجد	2	برنامج
	QURS٣٢٧	تفسير التحليلي- ٢	إجباري	لا يوجد	2	برنامج
	QURS323	التفسير موضوعي	إجباري	لا يوجد	2	برنامج
	ISLS222	التخرّيج ودراسة الأسانيد	إجباري	مصطلح الحديث	2	برنامج
	ISLS330	العقيدة- ٢	إجباري	لا يوجد	2	برنامج
المستوى 7	QART411	القراءات الثلاث المتممة للعشر- ١	إجباري	لا يوجد	4	برنامج
	QART412	التصنيف في علم القراءات	إجباري	لا يوجد	2	برنامج
	QART413	ضبط المصحف	إجباري	لا يوجد	2	برنامج
	QART414	عدّ الأي	إجباري	لا يوجد	2	برنامج
	QURS415	إعجاز القرآن	إجباري	لا يوجد	2	برنامج
	ISLS414	الأديان والفرق والمذاهب المعاصرة	إجباري	العقيدة- ٢، ١	2	برنامج
	ISLS228	فقه المعاملات	إجباري	لا يوجد	2	برنامج
المستوى 8	ISLS329	أصول الفقه- ١	إجباري	لا يوجد	2	برنامج
	QART421	القراءات الثلاث المتممة للعشر- ٢	إجباري	القراءات الثلاث المتممة للعشر- ١	4	برنامج
	QART422	الوقف والابتداء	إجباري	لا يوجد	2	برنامج
	QURS423	الانتصار للقرآن	إجباري	لا يوجد	2	برنامج
	QURS٤٢٤	التفسير التحليلي- ٣	إجباري	لا يوجد	2	برنامج
	ISLS421	أحاديث الأحكام	إجباري	لا يوجد	2	برنامج
	ARAB212	البلاغة القرآنية- ١	إجباري	لا يوجد	2	برنامج
ARAB313	علم الصرف	إجباري	لا يوجد	2	برنامج	
QART428	مشروع التخرج	إجباري	مناهج البحث	2	برنامج	

* ادرج المزيد من المستويات حسب الحاجة
** أضف جدول لمقررات كل مسار (إن وجد)

٣. توصيف مقررات البرنامج:

ضع الرابط الإلكتروني للتوصيف التفصيلي لجميع مقررات البرنامج وفق نموذج المركز الوطني للتقويم والاعتماد الأكاديمي.

تحتاج رفع توصيف مقررات البرنامج على موقع القسم

٤. مصفوفة مخرجات التعلم للبرنامج:

قم بالربط بين كل من مخرجات تعلم البرنامج والمقررات وفقاً للمستويات التالية:

(س = مستوى التأسيس ، ر = مستوى الممارسة ، ت = مستوى التمكن)

مخرجات التعلم للبرنامج																		المقررات	
الكفاءات					المهارات							المعارف							
ك٤	ك٣	ك٢	ك١	ك٠	م٧	م٦	م٥	م٤	م٣	م٢	م١	ع٧	ع٦	ع٥	ع٤	ع٣	ع٢		ع١
س		س		س		س	س	س								س			المدخل إلى علم التجويد
س				س			س			س	س					س	س	س	المدخل إلى علم القراءات
	س		س					س	س	س	س			س		س	س		أصول القراءات السبع - ١
	س		س				س	س		س	س					س	س	س	المدخل إلى علوم القرآن
س	س		س			س	س	س						س					أحاديث فضائل القرآن وتفسيره
	س	س		س		س	س						س			س			توحيد الإثبات والمعرفة
س	س		س			س	س	س					س			س			فقه العبادات
س			س		س	س	س									س			التحرير العربي
س		س		س			س		س	س	س			س		س	س	س	أصول القراءات السبع - ٢
	س	س		س		س	س									س		س	تجويد القرآن
س	س		س			س	س			س						س	س		رسم المصحف - ١
	س	س		س		س	س	س								س			المدخل إلى علم التفسير
س			س			س	س						س			س			توحيد القصد والطلب
	س		س			س										س			التقنيات الحديثة وتطبيقاتها في الدراسات القرآنية
س		س		س		س	س	س					س			س			فقه الأسرة
	س		س			س	س	س								س			السيرة النبوية
س		س		س			س	س	س					س	س				فرش القراءات السبع - ١
س		س		س		س	س		س	س	س			س	س				عرض القراءات السبع - ١
	س		س		س	س			س	س	س	س	س			س			توجيه القراءات - ١
س			س		س	س									س	س			رسم المصحف - ٢
	س	س		س		س	س									س			علوم القرآن
س			س		س	س										س			النحو - ١
ر		ر		ر		س			س	س	س			س	س				فرش القراءات السبع - ٢
ر	ر			ر		س		س	س	س	س			س					عرض القراءات السبع - ٢
	ر		ر					س	س	س	س					س	س	س	توجيه القراءات - ٢
ر			ر			س	س	س								س			أصول التفسير ومناهجه
ر				ر		ر	ر						س						العقيدة - ١
		ر			ر	ر	ر									ر			النحو - ٢
ر	ر			ر		ر			ر		ر				ر	ر			فرش القراءات السبع - ٣
ر		ر		ر		ر			ر		ر				ر	ر			عرض القراءات السبع - ٣
	ر	ر		ر		ر	ر									ر			التفسير التحليلي - ١

مخرجات التعلم للبرنامج																		المقررات
الكفاءات					المهارات							المعارف						
ك	ك	ك	ك	ك	م	م	م	م	م	م	م	م	ع	ع	ع	ع	ع	
	ر			ر		ر	ر	ر								ر		أحاديث جوامع الكلم النبوي
	ر	ر	ر			ر	ر	ر								ر		مصطلح الحديث
	ر		ر	ر	ر	ر	ر									ر		النحو- ٣
ر	ر			ر	ر	ر			ر		ر			ر		ر		فرش القراءات السبع - ٤
ر			ر	ر		ر			ر		ر			ر	ر			عرض القراءات السبع - ٤
	ر	ر			ر	ر										ر		مناهج البحث
ر		ر	ر				ر	ر								ر		تفسير التحليلي - ٢
	ر			ر	ر	ر	ر									ر		التفسير موضوعي
ر		ر	ر		ر	ر	ر									ر		التخرّيج ودراسة الأسانيد
	ر		ت	ر	ر	ر								ر		ر		العقيدة - ٢
ر			ر	ت		ت			ت		ت			ت	ت		ت	القراءات الثلاث المتممة للعشر - ١
	ر		ت			ت										ت	ت	التصنيف في علم القراءات
ت	ت			ت	ت	ت		ت		ت						ت	ت	ضبط المصحف
		ت	ت			ت	ت									ت	ت	عدّ الأبي
				ت	ت	ت	ت									ت		إعجاز القرآن
ت			ت		ت	ت							ت			ت		الأديان والفرق والمذاهب المعاصرة
			ت	ت	ت	ت	ت						ت			ت		فقه المعاملات
ت		ت			ت	ت	ت						ت			ت		أصول الفقه - ١
ت	ت			ت				ت	ت	ت				ت		ت		القراءات الثلاث المتممة للعشر - ٢
ت		ت	ت			ت	ت									ت		الوقف والابتداء
	ت			ت		ت	ت									ت		الانتصار للقرآن
ت			ت			ت	ت									ت		التفسير التحليلي - ٣
	ت	ت				ت	ت	ت								ت		أحاديث الأحكام
ت			ت	ت	ت	ت										ت		البلاغة القرآنية - ١
	ت	ت			ت	ت	ت									ت		علم الصرف
ت		ت			ت											ت		مشروع التخرج

* يتم إضافة جدول منفصل لكل مسار (إن وجد)

٥. استراتيجيات التعليم والتعلم المستخدمة لتحقيق مخرجات التعلم للبرنامج.

صف سياسات واستراتيجيات التعليم والتعلم والخبرات والمواقف التعليمية المختلفة متضمنة الأنشطة الصفية واللاصفية المناسبة لتحقيق مخرجات التعلم المستهدفة في كل مجال من مجالاتها.

١- الحوار والمناقشة .

- ٢- العصف الذهني .
- ٣- التعلم التعاوني
- ٤- تصحيح تلاوات الطلبة .
- ٥- التعلم الذاتي عن طريق وسائل التقنية الحديثة.
- ٦- تكليف الطالب بالبحوث المصغرة، أو أوراق العمل، أو المقالات المناسبة المتعلقة بالبرنامج.
- ٧- المحاضرات التدريسية .
- ٨- تحليل وتفسير المادة العلمية داخل القاعة .
- ٩- تلخيص المعلومات والرسومات الشجرية.
- ١٠- سماع نموذج قراءة متقنة في المحاضرة الصفية.
- ١١- استخدام الموسوعات العلمية المعرّفة بعلم القراءات
- ١٢- الاستفادة من المواقع الإلكترونية العلمية المتخصصة .
- ١٣- توجيه الطالب إلى المكتبات العلمية ، والوقوف على المصادر المناسبة .
- ١٤- استخدام الموسوعات العلمية المصنفة في القراءات .
- ١٥- تقسيم الطلاب إلى مجموعات يرأسها أحدهم وطرح موضوعات للنقاش.
- ١٦- تكليف الطلاب بإجراء البحوث باستخدام التقنية الحديثة.
- ١٧- تكليف الطلاب بعمل تقارير كتابية عما سمعوه خلال بعض المناقشات.
- ١٨- تكليف الطلاب بتلخيص المادة وعرضها عبر أجهزة العرض.
- ١٩- الإقراء وتصحيح تلاوة الطلبة.

٦. طرق تقييم مخرجات التعلم للبرنامج

صف سياسات وأساليب وطرق التقويم المستخدمة (مباشرة ، غير مباشرة) للتحقق من اكتساب الطلاب لمخرجات التعلم المستهدفة في كل مجال من مجالاتها.

- (١) الاختبارات التحريرية والشفهية.
- (٢) اختبار الأعمال الفصلية بمناقشات شفوية .
- (٣) المتابعة المستمرة للطلاب .
- (٤) تكليفات البحوث المختصرة
- (٥) الاختبارات القصيرة .
- (٦) التغذية الراجعة .
- (٧) الكتاب المفتوح : بحيث يكون الطلاب في المكتبة ، ويطلب منهم إعداد ورقة عمل وفق المنهج العلمي المدرس .
- (٨) الملاحظة والمتابعة المستمرة للطلاب .
- (٩) ملف إنجاز الطالب .
- (١٠) المناقشات والحوار.

- ١١) تقييم أداء الطلاب أثناء العمل في المجموعات.
- ١٢) تقييم بحوث الطلاب الجماعية.
- ١٣) تقييم بحوث الطلاب وتقاريرهم، ومدى استفادتهم من التقنية الحديثة.
- ١٤) إشراك الطلبة في المناشط الجماعية .
- ١٥) تأليف فرق عمل لإنجاز الواجبات المنزلية .
- ١٦) تكليف الطلبة بالإشراف على المناشط غير الصفية .

د. القبول والدعم الطلابي

١. متطلبات القبول بالبرنامج

الشروط العامة للقبول في جامعة جدة

- أن يكون سعودي الجنسية أو من أم سعودية أو ام لأبن سعودي.
- أن يكون حاصلاً على شهادة الثانوية العامة أو ما يعادلها من داخل المملكة أو خارجها.
- أن يحصل على موافقة من مرجعه بالدراسة إذا كان يعمل في أي جهة حكومية أو خاصة.
- بالنسبة للطلاب أن يكون حاصلاً على درجة اختبار القدرات للمسار الإداري / الإنساني. وبالنسبة للمسار العلمي أن يكون حاصلاً على اختبار القدرات والتحصيلي.
- بالنسبة للطالبات أن تكون حاصلة على درجة اختبار القدرات والتحصيلي للمسارين العلمي والإداري / الإنساني.
- مدة صلاحية شهادة القدرات والتحصيلي حسب ما يحدده المركز الوطني للقياس.
- أن لا يكون قد فصل من الجامعة أو أي جامعة أخرى فصلاً أكاديمياً، وإذا اتضح بعد قبول المتقدم أنه سبق فصله فيعد قبوله لاغياً.
- لا تقبل الجامعة أي طالب سحب ملفه من الجامعة أو أي جهة تعليمية أخرى إلا إذا مضى على الانسحاب ثلاثة أشهر فأكثر قبل بدء الدراسة أي لا يقبل أي طالب منسحب بعد تاريخ ٢٤/٠٩/١٤٤٠ هـ.
- لا تقبل الجامعة أي شهادة ثانوية مضى عليها أكثر من ثلاث سنوات، أي أن الجامعة تقبل الشهادات ١٤٣٦ / ١٤٣٧ هـ وما بعدها.
- الطالب الكفيف يتم اعفاؤه من اختبارات القياس والتحصيلي.

شروط الكلية

- لا تقل النسبة عن ٧٥
- اجتياز المقابلة الشخصية
- حفظ القرآن الكريم كاملاً .

٢. برامج توجيه والتهيئة للطلاب الجدد

- ١) توفير لجنة خاصة من اللجان العامة بالقسم من مهامها دعم ومساندة الطلبة خاصة الجدد منهم بالتنسيق مع إدارة الكلية.
- ٢) عقد لقاء تعريفى وترحيبى للطلبة الجدد للتعرف على الكلية والمقررات الدراسية وأعضاء هيئة التدريس وكيفية سير العملية التعليمية.

٣. خدمات الإرشاد

(الأكاديمي، المهني، النفسي، الاجتماعي)

- توفير وحدة خاصة بالإرشاد الأكاديمي في الكلية، للإشراف على عمليات الإرشاد الأكاديمي.
- توزيع الطلاب في الكلية إلى مجموعات إرشادية، ويتولى كل عضو هيئة تدريس الإرشاد الأكاديمي لمجموعة من الطلاب.
- تحديد ساعات مكتبية من قبل كل عضو هيئة تدريس، لاستقبال الطلاب وإرشادهم.
- ربط المشروعات الطلابية بالمرشدين الأكاديميين .
- تكليف المرشدين بكتابة تقارير أكاديمية مفصلة عن كل طالب .
- تفعيل البريد الإلكتروني في تواصل الطلاب بأستاذهم .
- تنشيط دور أمانة القسم في التواصل بين الطلاب وأستاذهم عند الحاجة الملحة .
- إعداد صندوق بريد خاص بالأستاذ لتسهيل تواصل طلابه به .

٤. دعم ذوي الاحتياجات الخاصة

(بطلينو التعلم، ذوي الإعاقة، الموهوبون)

- يتم حصر الطلاب والطالبات من ذوي الاحتياجات الخاصة ، ويرفع بأسمائهم إلى مسئول النشاط الطلابي
- يتم إنشاء وحدة لذوي الاحتياجات الخاصة بإشراف وكالة شؤون الطلاب ، ويتم التواصل معهم والتعرف على احتياجاتهم ؛ لتسهيل العملية التعليمية لهم ، مثل توفير أجهزة حاسب آلي ناطقة ، وأقلام ضوئية خاصة .
- تهيئة القاعات الدراسية المناسبة، مع مراعاة وجودها بالطابق الأرضي، وتيسير سبل الوصول إليها، من خلال تهيئة المرافق اللازمة.
- يقدم البرنامج خدماته الاستشارية بصفة مستمرة لهذه الفئة من الطلاب، بالتعاون مع وحدة الإرشاد الأكاديمي بالكلية، ويشرف على تنفيذ كل ما يحتاجونه من متطلبات.
- توفير الفرص للمشاركة الفاعلة أثناء المحاضرات عن طريق المناقشات والمناظرات والمدخلات المختلفة.
- تنوع وسائل الحصول على المعلومة - حسب الاستطاعة- عن طريق توفير المواد العلمية بالصوت والصورة من خلال النظام التعليمي الإلكتروني البلاك بورد.
- تصرف إعانة شهرية من قبل المؤسسة التعليمية، لفئة معينة منهم.
- تهيئة قاعات خاصة للاختبارات النهائية.

هـ. هيئة التدريس والموظفون:

١. الاحتياجات من هيئة التدريس والإداريين والفنيين.

المرتبة العلمية	التخصص		المتطلبات والمهارات الخاصة	العدد المطلوب*	
	العام	الدقيق		ذكور	إناث
أستاذ	الدراسات الإسلامية	القراءات	-	٢	١

٣	٢	١	-	القراءات	الدراسات الإسلامية	أستاذ مشارك
٢	١	١	-	التفسير وعلوم القرآن	الدراسات الإسلامية	
٤	٢	٢	-	القراءات	الدراسات الإسلامية	أستاذ مساعد
٢	١	١	-	التفسير		
٢	١	١	-	السنة		
٢	١	١	-	العقيدة		
٢	١	١	-	أصول الفقه	الشرعية	
٢	١	١	-	الفقه		
٣	٢	١	-	القراءات	الدراسات الإسلامية	محاضر
٢	١	١	-	اللغة العربية	اللغة العربية	
٤	٢	٢	-	قراءات	الدراسات الإسلامية	معيد
٢	١	١	-	-	-	الفنيون ومساعدو المعامل
٢	١	١	-	-	سكرتير	الطاقم الإداري
-	-	-	-	-	-	أخرى (حدد)

٢. التطوير المهني

١.٢ إعداد هيئة التدريس حديثي التعيين

وضح باختصار الإجراءات المتبعة لتأهيل هيئة التدريس الجدد حديثي التعيين (بما في ذلك بدوام جزئي أو زائر)

- ترشيح القسم لبعض أعضاء هيئة التدريس بناء على احتياجات القسم والسيرة الذاتية للعضو المرشح للعمل بالكلية .
- استخدام دليل أعضاء هيئة التدريس للتعريف بالأعضاء الجدد .
- عقد لقاء مع المسؤولين عن إدارة البرنامج لتعريفهم بالبرنامج من خلال عرض توصيف البرنامج المتضمن لرؤية ورسالة وأهداف البرنامج، والمقررات التي يقدمها البرنامج أو تقدم في البرنامج
- عرض الخطة الاستراتيجية الخمسية للبرنامج، وإيضاح دور عضو هيئة التدريس فيها
- اطلاعهم على آخر تقرير سنوي للبرنامج .
- اطلاعهم على اللوائح والأنظمة التي يحتاجها عضو هيئة التدريس ليؤدي عمله على أتم وجه

٢.٢ التطوير المهني لهيئة التدريس

وضح باختصار خطة وإجراءات التطوير المهني والأكاديمي لهيئة التدريس (مثل: مجال استراتيجيات التعلم

والتعليم، تقييم الطلاب، الجوانب المهنية ... الخ)

أ- تحسين مهارات التدريس وتقييم تعلم الطلاب

- إلحاق عضوية التدريس بالدورات التدريبية لتقويم مهاراته في استخدام الاستراتيجيات الخاصة بالتدريس .
- بناء أدلة مساعدة لتطوير وسائل تدريس العلوم الشرعية.
- عقد حلقات نقاش دورية لعرض التجارب الإيجابية في تدريس العلوم الشرعية.
- تحليل نتائج الاختبارات وتوظيفها كمقياس لمستوى الأداء .
- موازنة نتائج طلاب الأستاذ بنتائج غيره من الأساتذة في المقرر نفسه .
- استخدام التقويم البنائي التكويني لمتابعة العملية التعليمية ، وتقديم المقترحات التطويرية لها.
- استخدام التقويم الختامي لمعرفة المنجز من العملية التعليمية ونواتجها ، وتقديم المقترحات لتحسينها .
- متابعة تقدم عملية التعلم والتعليم ، وتحديد صعوباتها وسبل علاجها ، وإثارة دافعية التعلم، وتثبيت محتواه ومهاراته .
- التقرير الذاتي الشامل : عن أهداف المقرر التي وضعها الأستاذ وما تحقق منها وتقديم دلائل على تحقق تلك الأهداف، الاستراتيجيات المستخدمة وما الذي استخدم منها بشكل جيد وما الذي لم يستخدم وما هو التغيير الذي يحتاجه ، وتحديد الطرق التي من خلالها سوف يقيم التغيرات المستقبلية لدعم تحقيق أهداف المقرر (كيف سيقوم فاعلية التغيير الذي أحدثه في المقرر).

ب- أي تطوير مهني آخر، بما في ذلك المعرفة البحثية، وأي جوانب أخرى مهمة؟

- ربط الترقيات الوظيفية بالأبحاث العلمية.
- توسيع نطاق المشاريع البحثية المدعومة بالتعاون مع عمادة البحث العلمي بالجامعة.
- عقد الدورات التدريبية.
- المشاركة في المؤتمرات والندوات وحلقات النقاش وورش العمل.
- المشاركة في المشاريع البحثية.
- تحفيز أعضاء هيئة التدريس لتحقيق التميز البحثي بوضع حوافز مختلفة مادية أو معنوية.
- توفير المصادر البحثية وقواعد البيانات ومصادر التعلم.

و. مصادر التعلم والمرافق والتجهيزات

١. مصادر التعلم

آلية توفير وضمان جودة مصادر التعلم (الكتب ، المراجع ، مصادر التعلم الإلكترونية ، مواقع الإنترنت الخ)

- ١) تختار المقررات الدراسية والمراجع لكل مقرر والبرامج الإلكترونية المتخصصة من قبل لجنة من أعضاء هيئة التدريس تختار المقررات التي تشتمل على مفردات المقرر بحيث تكون مناسبة لمستوى الطلبة ويمكن تحقيق أهداف المقرر من خلالها
- ٢) تعرض المقررات والمراجع على مجلس القسم لتأييد مقترحات اللجنة أو التعديل عليها، ثم التوصية باعتمادها
- ٣) وضع خطة استراتيجية للكلية لمدة خمس سنوات تعالج مسألة توفير مصادر التعلم للكلية، ومتابعة تطبيقها،

ومن ثم كتابة التقارير عنها

- ٤) استقراء المكتبة الشرعية للنظر في الإصدارات الجديدة أو الطبعات الحديثة التي تفيد في مقررات البرنامج.
- ٥) تشكيل القسم لجانا علمية تقترح كتباً ومراجع لمقررات البرنامج .
- ٦) نظر مجلس القسم في مقترحات اللجان ، ودراستها والتوصية باعتمادها .
- ٧) اعتماد مجلس الكلية لتوصيات مجلس القسم .
- ٨) التواصل مع مراكز النشر التي تهتم بكتب العلوم الشرعية وطباعتها لتوفير المراجع المناسبة للطلبة.
- ٩) متابعة البرامج الالكترونية للاستفادة منها في معمل التخريج .
- ١٠) توفير أعضاء هيئة التدريس والهيئة التعليمية لبعض الأسطوانات المدمجة لبعض المواد الدراسية (حقية التعلم الذاتي)

٢. المرافق والتجهيزات

(المكتبات ، المعامل ، القاعات الدراسية الخ)

- استطلاع آراء الطلاب في الكتب المقررة ، والخدمات المقدمة من المكتبة .
- الرجوع إلى المكتبة ومعرفة مدى امكانية استعارة الطلاب للكتب.
- التغذية الراجعة لبحث مدى كفاية توفير الكتب المقررة والمراجع العلمية وغيرها من المصادر
- توفير أعضاء هيئة التدريس والهيئة التعليمية للطلاب الكتب المقررة وكذا المراجع الأساسية التي يحتاجها الطالب .
- يتم الرفع من الكلية لعمادة شؤون المكتبات لتحديد الكتب والمراجع المطلوبة، وبعد دراسة الطلب يتم الرد من عمادة شؤون المكتبات متضمناً قائمة بالكتب المطلوبة وأسعارها، لتقوم الكلية بتأكيد الطلب.
- أما بالنسبة للمعامل والقاعات فإن الكلية تقوم بالرفع لوكالة الشؤون الأكاديمية، بما يحتاجه البرنامج من معامل، أو قاعات لتوفيرها وتجهيئتها.

٣. الإجراءات المتبعة لضمان توافر بيئة صحية وأمنة (طبقاً لطبيعة البرنامج)

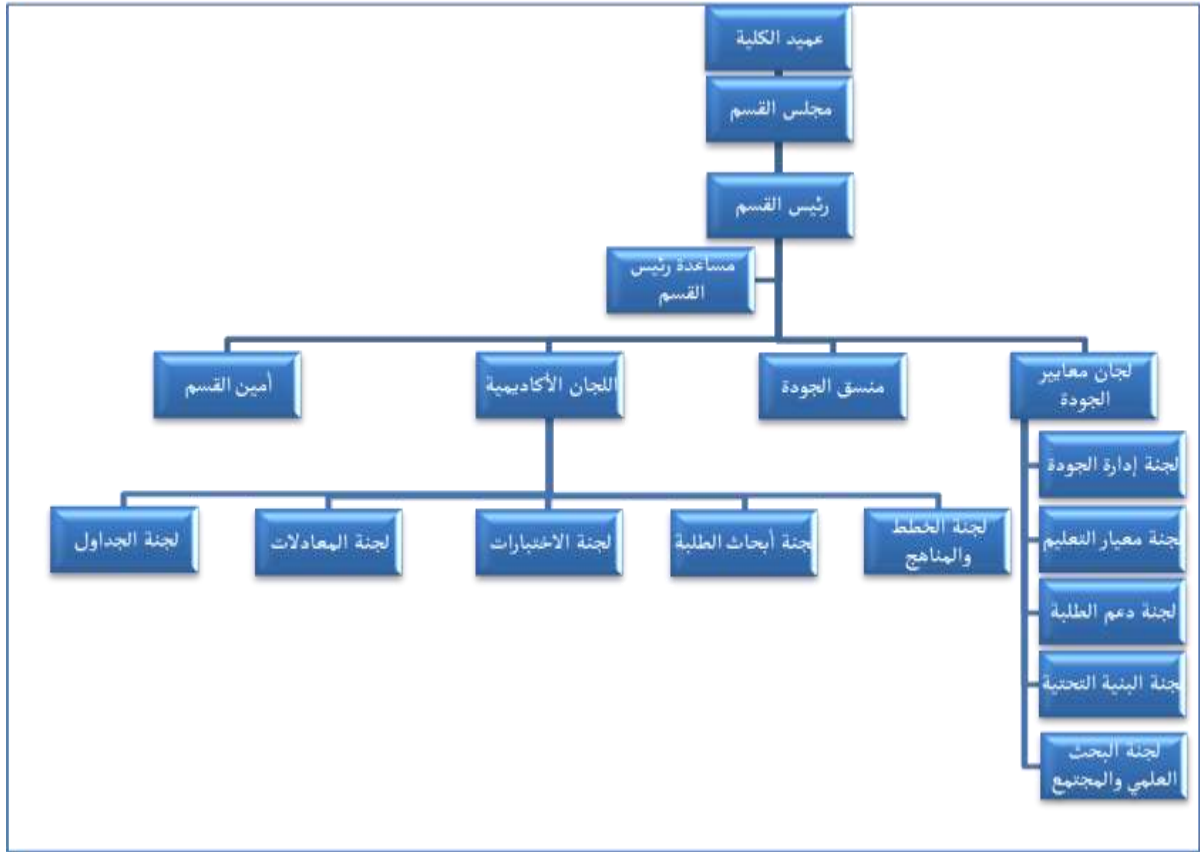
- توفير وحدة للإسعافات الأولية بها مختصون وتحت إدارتها سيارة إسعاف مجهزة لنقل المرضى لأقرب مركز طبي.
- الكلية محاطة بسيج آمن وهناك رجال أمن على البوابات الرئيسية في السور بالإضافة لدورية راكبة تجوب المجمع التعليمي باستمرار.

ز. إدارة البرنامج ولوائحه:

١. إدارة البرنامج

١.١ الهيكل التنظيمي للبرنامج

(متضمناً المجالس، الإدارات ، الوحدات، اللجان الدائمة... الخ)



٢.١ مشاركة المستفيدين

صف آلية تمثيل ومشاركة المستفيدين في تخطيط البرنامج وتطويره (الطلاب، الهيئات المهنية، الجمعيات العلمية، جهات التوظيف ... الخ)

١. آلية تمثيل ومشاركة المستفيدين في تخطيط البرنامج وتطويره من طلاب البرنامج الحاليين، ومن الخريجين

- توزيع استبانة تقييم الطلاب للبرنامج (تشمل على رأي الطلاب في مقررات البرنامج، والطرق المستخدمة في التدريس ، ومستوى الإثارة والتشويق ، والتفاعل داخل القاعة، والأنشطة وطرق التقييم ، والزمن المخصص للمحاضرات، وكفاية الساعات المكتبية)

- توزيع استبانة على الخريجين للحصول على تغذية راجعة عن المقررات الدراسية ، والبرنامج بشكل عام.

- المقابلة الشخصية لمجموعة من الطلاب المحتمل تخرجهم للتعرف على وجهة نظرهم حول المقررات الدراسية والبرنامج بشكل عام .

- عقد ورش عمل طلابية بأسلوب "العصف الذهني" لتقييم فعالية التدريس وتحسين وتطوير الأداء

- تخصيص وقت للحوار المباشر الهادئ والصریح مع الطلاب لتقويم فعالية تطبيق العملية التعليمية .

٢-آلية تمثيل ومشاركة المستفيدين في تخطيط البرنامج وتطويره من جهات التوظيف وغيرهم من المستفيدين

- استطلاع رأي جهات التوظيف حول مهارات مخرجات التعليم .

- عمل اجتماع مع عينة من أرباب العمل والأطراف المعنية لعرض التقويم الذاتي الأولي للبرنامج.

٣-آلية تمثيل ومشاركة المستفيدين في تخطيط البرنامج وتطويره من استشاريين أو مقومين مستقلين .

○ تقويم البرنامج من قبل أقسام مماثلة في التخصص في جامعة أخرى ، أو مؤسسات معنية بالتطوير ومعايير جودة

- التعلم والتعليم محلياً وعالمياً بالتنسيق مع الجهات ذات العلاقة .
- عرض التقويم الذاتي الأولي للبرنامج على مستشاري عمادة التطوير وزيادة الأعمال بالجامعة.
- المراجعة الدورية للبرنامج من خلال مراجعين خارجيين
- الالتزام بمعايير الهيئات الدولية ذات العلاقة .
- تقرير المراجعة للمراجعين لكل من التوصيف الخاص بالبرنامج والخطط الدراسية والمقررات ، وأساليب التعليم والتعلم ، وطرق التقويم ، أوراق الاختبارات ، نواتج التعلم المستهدفة .

٢. لوائح البرنامج

ضع قائمة بلوائح البرنامج ذات العلاقة والرابط الإلكتروني لها: لائحة القبول والتسجيل، الدراسة والاختبارات، التوظيف، التأديب والتظلم...الخ

١-الدليل التعريفي للقسم :

٢-دليل الطالب لائحة الدراسة والاختبارات :

٣-دليل الطالب للخدمات الإلكترونية :

https://login.uj.edu.sa/cas/login?service=http://www.uj.edu.sa/sso/uj_sso.aspx

٤-عمادة القبول والتسجيل : http://darnj.uj.edu.sa/Default.aspx?Site_ID=991&Lng=AR

٥-دليل الطالب في القبول والتسجيل :

https://jeddahu-my.sharepoint.com/personal/04101670_uj_edu_sa/_layouts/15/onedrive.aspx?id=%2Fpersonal%2F04101670%5Fuj%5Fedu%5Fsa%2FDocuments%2F%D8%AF%D9%84%D9%8A%D9%84%20%D8%A7%D9%84%D9%82%D8%A8%D9%88%D9%84%20%D8%AC%D8%A7%D9%85%D8%B9%D8%A9%20%D8%AC%D8%AF%D8%A9%202019%2Epdf&parent=%2Fpersonal%2F04101670%5Fuj%5Fedu%5Fsa%2FDocuments&cid=89a0ba8f-013b-4bb1-887d-00e1c52d1436

٦-نظام التسجيل :

٧-نظام احتساب الدرجات في السجل الأكاديمي :

٨-آلية احتساب المعدل للطالب :

٩-جدول الاختبارات <http://darnj.uj.edu.sa/Pages-%d8%ac%d8%af%d8%a7%d9%88%d9%84-%d8%a7%d9%84%d8%a5%d8%ae%d8%aa%d8%a8%d8%a7%d8%b1%d8%a7%d8%aa.aspx>

<http://darnj.uj.edu.sa/Pages-%d8%ac%d8%af%d8%a7%d9%88%d9%84-%d8%a7%d9%84%d8%a5%d8%ae%d8%aa%d8%a8%d8%a7%d8%b1%d8%a7%d8%aa.aspx>

ح. ضمان جودة البرنامج

١. نظام ضمان الجودة في البرنامج.

ضع الرابط الإلكتروني لدليل نظام ضمان الجودة

٢. إجراءات مراقبة جودة البرنامج.

(١) المتابعة المستمرة من قبل مجلس القسم

٢) المتابعة والإشراف من قبل اللجنة العليا للتطوير بالكلية برئاسة وكيل الكلية للتطوير .
٣) المتابعة من قبل مجلس الكلية برئاسة عميد الكلية .
٤) استطلاع رأي جهات العمل التي يؤهل لها خريج البرنامج.
٥) استطلاع رأي الطلاب حول البرنامج.
٦) إجراء اختبارات للمتقدمين للإعادة وفرز نتائج خريجي الكلية وتحليلها ومقارنتها بنتائج غيرهم لمعرفة جودة التعليم المقدم في الكلية.
٧) إجراء استطلاع موجه لأعضاء هيئة التدريس لقياس معرفتهم باستراتيجيات التدريس المختلفة الملائمة للعلوم الشرعية.
٨) تقرير قياس نواتج التعلم في البرنامج حسب الخطة الزمنية .
٩) تقرير مؤشرات الأداء الذي تعده وحدة الجودة.
٣. إجراءات مراقبة جودة مقررات البرنامج التي تُدرّس من خلال أقسام علمية أخرى.
○ طلب تقارير المقررات في نهاية الفصل الدراسي من الأقسام الأخرى.
○ دراسة تقارير المقررات وعرض نتائجها على مجلس القسم.
○ تنفيذ التوصيات .
٤. الإجراءات المتبعة للتأكد من تحقيق التكافؤ بين المقرر الرئيس للبرنامج (بشطريه: طلاب، طالبات) وبقيّة الفروع الأخرى.
○ تشكيل لجنة التطوير بالقسم من شطري الطلاب والطالبات .
○ إعداد دليل تنسيق المقرر المشترك بهدف تدريس المقرر وفق ممارسات تعليمية منسجمة متناسقة لا تتباين تبايناً كبيراً يؤدي إلى اختلاف المخرج النهائي بين شطري الطلاب والطالبات
○ صياغة مخرجات تعلم تفصيلية للمقررات بالمشاركة مع الأساتذة الذين يدرسون المقرر ، وصياغة استراتيجيات التدريس وتنفيذها وفق هذه المخرجات .
○ يقوم أعضاء هيئة التدريس بعقد اجتماع قبل موعد الاختبارات النهائية لوضع آلية الاختبارات وتوحيد طريقة إعداد الأسئلة وصياغتها على مخرجات التعلم .
○ تبادل الخبرات بين أعضاء هيئة التدريس المكلفين بتدريس المقرر في الجانب المعرفي والمهاري ؛ لضمان كون المخرج في جميع الشعب قد تحصل على نفس المعرفة والمهارة المخطط لها .
○ لرفع مستوى الأداء في القسم، وضمان التحسين المستمر تقوم لجنة التطوير بإعداد تقرير كتغذية راجعة لتقارير المقررات يتضمن مقترحات وتوصيات يمكن الاستفادة منها تطوير استراتيجيات التدريس وطرق التقويم .
٥. إجراءات تطبيق الضوابط المؤسسية للشراكة التعليمية والبحثية (إن وجدت)
- لا يوجد
٤. خطة البرنامج في قياس مخرجات التعلم على مستوى البرنامج وآليات الاستفادة من نتائجها في عمليات التطوير.

لقد اعتمد البرنامج دورة لقياس مخرجات التعلم على النحو التالي

أولاً : مخرجات التعلم المباشرة

رمز مخرج البرنامج	اسم المخرج	طرق قياس المخرج	وقت القياس
المعارف			
١ع	حفظ وتسميع كامل القرآن الكريم بالقراءات العشر الصغرى.	الاختبارات الفصلية والنهائية	الفصل الأول ٤١ / ١٤٤٢
٢ع	ذكر أصول قراءة القراء وقواعد رسم المصحف وضبطه وعد آيه.	الاختبارات الفصلية والنهائية	الفصل الثاني ٤١ / ١٤٤٢
٣ع	التعريف بالمصطلحات والتقسيمات الأساسية في القراءات والعلوم الشرعية	الاختبارات الفصلية والنهائية	الفصل الثاني ٤٢ / ١٤٤٣
٤ع	تلخيص الكلمات القرآنية الفرشية التي وقع الخلاف بين العلماء في قراءتها، وتوجيهها.	الاختبارات الفصلية والنهائية	الفصل الأول ٤٣ / ١٤٤٤
٥ع	تحديد الأوجه القرائية وما تضمنتها من قراءات سبعية أصولية وفرشية.	الاختبارات الفصلية والنهائية	الفصل الأول ٤٤ / ١٤٤٥
٦ع	تقرير عقيدة أهل السنة والجماعة ، والتمييز بين الأفكار الواردة في ضوء الأصول العقدية.	الاختبارات الفصلية والنهائية	الفصل الثاني ٤٤ / ١٤٤٥
٧ع	التعرف على عموم المسائل الأصولية والفقهية في أبوابها المختلفة.	الاختبارات الفصلية والنهائية	الفصل الأول ٤١ / ١٤٤٢
المهارات			
١م	إتقان القراءة بالقراءات العشر الصغرى لكامل القرآن.	الاختبارات الفصلية والنهائية	الفصل الأول ٤١ / ١٤٤٢
٢م	تحرير أوجه القراءات والتمييز بينها.	الاختبارات الفصلية والنهائية	الفصل الثاني ٤١ / ١٤٤٢
٣م	إتقان الظواهر اللغوية المختلفة في القراءات الفرشية والوقوف على كيفية تطبيقها تطبيقاً صحيحاً	الاختبارات الفصلية والنهائية	الفصل الثاني ٤٢ / ١٤٤٣
٤م	استنباط الأحكام من النصوص الشرعية من القرآن والسنة وبيان معانيها ودلالاتها.	الاختبارات الفصلية والنهائية	الفصل الثاني ٤٣ / ١٤٤٤
٥م	تحرير المسائل الخلافية ومناقشة الأقوال ونقدها وفق منهجية علمية.	الاختبارات الفصلية والنهائية	الفصل الأول ٤٤ / ١٤٤٥

٦م	ربط المعارف النظرية في مختلف العلوم الشرعية بتطبيقاتها العملية.	الاختبارات الفصلية والنهائية	الفصل الثاني ٤١ / ١٤٤٢
٧م	تطبيق المهارات اللغوية ومنهجية البحث العلمي بشكل صحيح .	الاختبارات الفصلية والنهائية	الفصل الأول ٤٢ / ١٤٤٣

ثانيا : مخرجات التعلم (غير مباشرة)

رمز المخرج	اسم المخرج	طرق قياس المخرج	وقت القياس
الكفاءات			
ك١	ممارسة التعلم الذاتي المستمر، والاستمرارية في التطوير الشخصي.	بطاقة ملاحظة	الفصل الأول ٤٢ / ١٤٤٣
ك٢	إنجاز برامج علمية شرعية لخدمة المجتمع.	بطاقة ملاحظة	الفصل الثاني ٤٢ / ١٤٤٣
ك٣	الالتزام بالممارسات الأخلاقية ، والجد في تحمل المسئولية .	بطاقة ملاحظة	الفصل الأول ٤٣ / ١٤٤٤
ك٤	استخدام تقنية المعلومات المتعلقة بالتخصصات الشرعية والمساندة.	بطاقة ملاحظة	الفصل الثاني ٤٣ / ١٤٤٤
ك٥	المبادرة والاستقلالية في الأنشطة الأكاديمية والمهنية .	بطاقة ملاحظة	الفصل الأول ٤٤ / ١٤٤٥

٧. مصفوفة تقويم جودة البرنامج

مجلات التقويم	مصدر التقويم	طريقة التقويم	توقيت التقويم
قيادة البرنامج	هيئة التدريس	استطلاعات الرأي - المقابلات	بداية الفصل الدراسي
فاعلية التدريس	الطلاب / الخريجون	استطلاعات الرأي	نهاية العام الأكاديمي
طرق تقويم البرنامج	هيئة التدريس	المقابلات	بداية الفصل الدراسي
مصادر التعلم	الطلاب	استطلاعات الرأي	نهاية العام الأكاديمي
مراقبة جودة البرنامج	اللجنة الاستشارية	الزيارات	نهاية العام الأكاديمي
الخدمات	هيئة التدريس / الطلاب	المقابلات / استطلاعات الرأي	نهاية العام الأكاديمي
الإرشاد الأكاديمي	الطلاب	استطلاعات الرأي	نهاية العام الأكاديمي

مجالات التقييم	مصدر التقييم	طريقة التقييم	توقيت التقييم
المستفيدون	جهات التوظيف	استطلاعات الرأي	نهاية العام الأكاديمي
التخطيط لتحسين جودة البرنامج	هيئة التدريس	المقابلات – استطلاعات الرأي	بداية الفصل الدراسي

٨. مؤشرات قياس أداء البرنامج

الفترة الزمنية لتحقيق مؤشرات الأداء المستهدفة (٢) عام

م	الرمز	مؤشر الأداء	المستوى المستهدف	طرق القياس	توقيت القياس
١	KPI-P-01	الرسالة والأهداف نسبة المتحقق من مؤشرات أهداف الخطة التشغيلية للبرنامج (النسبة المئوية لمؤشرات أداء أهداف الخطة التشغيلية للبرنامج التي حققت المستوى السنوي المستهدف إلى إجمالي عدد المؤشرات المستهدفة لهذه الأهداف في نفس السنة)	١٠٠%	احتساب متوسط النسبة المئوية لمؤشرات أداء أهداف الخطة التشغيلية للبرنامج التي حققت المستوى السنوي المستهدف بالنسبة إلى إجمالي عدد المؤشرات المستهدفة لهذه الأهداف في نفس السنة	الأسبوع الخامس عشر
٢	KPI-P-02	تقييم الطلاب الكلي لجودة تجربتهم التعليمية (متوسط التقدير العام لطلاب السنة النهائية لجودة خبرات التعلم في البرنامج على مقياس من خمس مستويات في مسح سنوي).	٣.٥	استطلاع رأي الطلبة حول جودة التعلم في البرنامج وذلك لحساب نسبة رضا الطلبة عن جودة التعليم	الأسبوع العاشر
٣	KPI-P-03	نسبة المقررات التي يجري فيها تقييم طلاب البرنامج خلال السنة. (متوسط تقدير الطلاب العام لجودة المقررات على مقياس من خمس نقاط في مسح سنوي)	٣.٥	إشراف المؤسسة التعليمية على تقييم الطلبة لجميع المقررات في البرنامج من خلال استطلاعات رأي الطلاب	الأسبوع الخامس عشر
٤	KPI-P-04	معدل الإتمام الظاهري نسبة طلاب البكالوريوس الذين أكملوا البرنامج في الحد الأدنى من المدة المقررة للبرنامج من كل دفعة.	٩٠%	الاستفادة من البيانات الواردة من القبول والتسجيل بشأن عدد الخريجين	نهاية الفصل الدراسي
٥	KPI-P-05	معدل استبقاء طلاب السنة الأولى:	٨٥%	حساب عدد الطلبة الذين أكملوا السنة	الأسبوع

م	الرمز	مؤشر الأداء	المستوى المستهدف	طرق القياس	توقيت القياس
		النسبة المئوية للطلاب في السنة الأولى في البرنامج الذين يستمرون في البرنامج للعام التالي إلى إجمالي عدد طلاب السنة الأولى في نفس السنة.		الأولى بنجاح ثم قسمتهم على العدد الكلي للطلبة المقيدون في الفصل الدراسي الأول	الثاني
٦	KPI-P-06	مستوى أداء الطلاب في الاختبارات المهنية و/ أو الوطنية	٧٠%	النسبة المئوية للطلاب أو الخريجين الناجحين في الاختبارات المهنية/ أو الوطنية، او متوسط ووسيط درجاتهم فيها (إن وجدت)	الاسبوع الثالث
٧	KPI-P-07	توظيف الخريجين والتحاقهم ببرامج الدراسات العليا	٧٠%	النسبة المئوية لخريجي البرنامج الذين توظفوا ، أو التحقوا ببرامج الدراسات العليا خلال السنة الأولى من تخرجهم إلى إجمالي عدد الخريجين في نفس السنة.	الاسبوع الرابع
٨	KPI-P-08	معدل عدد الطلاب في الصف	٢٥ : ١	متوسط عدد الطلاب في الصف (في كل لقاء/ نشاط تدريسي : محاضرة ، مجموعة صغيرة ، حلقات نقاش ، دروس معملية أو سريرية)	الاسبوع الثاني
٩	KPI-P-09	تقويم جهات التوظيف لكفاءة خريجي البرنامج	٣.٥	متوسط التقدير العام لجهات التوظيف لكفاءة خريجي البرنامج ، على مقياس من خمس مستويات في مسح سنوي.	نهاية العام
١٠	KPI-P-10	رضا الطلاب عن الخدمة المقدمة	٣.٥	متوسط تقدير رضا الطلاب عن الخدمات المختلفة التي يقدمها البرنامج (المطاعم، النقل، المرافق الرياضية، الإرشاد الأكاديمي (... على مقياس من خمس مستويات في مسح سنوي.	الاسبوع العاشر
١١	KPI-P-11	نسبة الطلبة لأعضاء هيئة التدريس (معدل الطالب / الأستاذ). نسبة إجمالي عد الطلاب إلى إجمالي عدد هيئة التدريس بدوام كامل، أو ما يعادله بالبرنامج.	٢٠ - ١	حصر عدد أعضاء هيئة التدريس وعدد الطلبة حسب البيانات الواردة من القبول والتسجيل ثم قسمة إجمالي عدد الطلبة على عدد أعضاء هيئة التدريس	الاسبوع الثاني
١٢	KPI-P-12	النسبة المئوية لتوزيع هيئة التدريس	الجنس : ١٠٠ الرتبة : ٥٠	النسبة المئوية لتوزيع فئات هيئة التدريس من حيث الجنس ، الرتبة العلمية.	نهاية العام

م	الرمز	مؤشر الأداء	المستوى المستهدف	طرق القياس	توقيت القياس
١٣	KPI-P-13	نسبة تسرب هيئة التدريس من البرنامج نسبة أعضاء هيئة التدريس الذين تركوا العمل في الجامعة في العام المنصرم لأسباب لا تتعلق بسن التقاعد	٠ %	الاحصائية الخاصة بأعضاء هيئة التدريس في القسم ، والتقارير السنوي للبرنامج ، ومعرفة عدد من ترك العمل لغير سبب التقاعد ثم قسمة العدد على العدد الكلي للأعضاء	الاسبوع الخامس
١٤	KPI-P-14	النسبة المئوية للنشر العلمي لأعضاء هيئة التدريس النسبة المئوية لأعضاء هيئة التدريس بدوام كامل الذين نشروا بحثًا واحدًا على الأقل خلال السنة إلى إجمالي أعضاء هيئة التدريس في البرنامج.	٦٠ %	احتساب عدد الأبحاث المنشورة في هذا العام ثم قسمة عدد الأبحاث على عدد أعضاء هيئة التدريس الحاصلين على الدكتوراه في البرنامج	الاسبوع الثالث عشر
١٥	KPI-P-15	معدل البحوث المنشورة لكل عضو هيئة تدريس متوسط عدد البحوث المحكمة و/أو المنشورة لكل عضو هيئة تدريس خلال السنة (إجمالي عدد البحوث المحكمة و/أو المنشورة إلى إجمالي عدد أعضاء هيئة التدريس بدوام كامل، أما يعادله خلال السنة)	٦٠ %	الرجوع إلى القسم العلمي للإفادة بعدد من تقدم بأبحاث ترقية ، ثم احتساب نسبة الأبحاث المقدمة إلى كل عضو من أعضاء هيئة التدريس الحاصلين على درجة الدكتوراه في البرنامج	الاسبوع الثالث عشر
١٦	KPI-P-16	معدل الاقتباس في المجالات المحكمة لكل عضو هيئة تدريس	٦٠ %	متوسط عدد الاقتباسات في المجالات المحكمة من البحوث العلمية المنشورة لكل عضو هيئة تدريس في البرنامج (إجمالي عدد الاقتباسات في المجالات المحكمة من البحوث العلمية المنشورة لأعضاء هيئة التدريس بدوام كامل، أو ما يعادله إلى إجمالي البحوث المنشورة)	نهاية العام
١٧	KPI-P-17	رضا المستفيد عن مصادر التعلم متوسط تقدير رضا المستفيدين عن كفاية مصادر التعلم وتنوعها (المراجع، الدوريات، قواعد المعلومات... الخ) على مقياس من	٣	استطلاع آراء الطلبة حول مدى الاستفادة من مصادر التعلم وجودتها، واستخراج معدل الرضا عن مستوى الخدمات	الأسبوع الثاني عشر

توقيت القياس	طرق القياس	المستوى المستهدف	مؤشر الأداء	الرمز	م
			خمس مستويات في مسح سنوي.		

* بما في ذلك المؤشرات المطلوبة من المركز الوطني للتقويم والاعتماد الأكاديمي

ط. بيانات اعتماد التوصيف

	جهة الاعتماد:
	رقم الجلسة:
	تاريخ الجلسة: