



## توصيف البرنامج

اسم البرنامج: البكالوريوس في التفسير وعلوم القرآن . (Department Of Quran Sciences)
مستوى المؤهل: السابع .
القسم العلمي: علوم القرآن
الكلية: كلية القرآن الكريم والدراسات الإسلامية
المؤسسة: جامعة جدة

## المحتويات

- أ. التعريف بالبرنامج ومعلومات عامه عنه: ..... 3
- ب. رسالة البرنامج وأهدافه ومخرجاته ..... 4
- ج. المنهج الدراسي: ..... 6
- د. القبول والدعم الطلابي ..... 10
- هـ. هيئة التدريس والموظفون: ..... 12
- و. مصادر التعلم والمرافق والتجهيزات ..... 14
- ز. إدارة البرنامج ولوائحه: ..... 16
- ح. ضمان جودة البرنامج ..... 17
- ط. بيانات اعتماد التوصيف ..... 23

## أ. التعريف بالبرنامج ومعلومات عامه عنه:

1. المقر الرئيس للبرنامج:
مقر التخصصات الإنسانية - طلاب .
2. الفروع التي يقدم فيها البرنامج:
مقر السلامة - طالبات.
3. أسباب إنشاء البرنامج (اقتصادية، اجتماعية، ثقافية، تقنية، الاحتياجات والتطورات الوطنية .... الخ)
<p>1- إعداد كفاءات متميزة في الدراسات القرآنية متمكنة من أصول تخصصها، وقادرة على التعامل مع المستجدات والمتغيرات المحلية والدولية.</p> <p>2- تكوين الملكة العلمية لدى الطلاب/الطالبات المبنية على التحليل والاستنباط والاستدلال ومناهج البحث العلمي.</p> <p>3- ربط المعرفة النظرية في علوم التخصص بتطبيقاتها العملية.</p> <p>4- غرس القيم والأخلاق والمبادئ الإسلامية في نفوس الطلاب/الطالبات، وتوجيههم إلى نشرها والدعوة إليها.</p> <p>5- سد حاجة المجتمع السعودي في مجالات التوظيف المناسبة، كالتعليم والإمامة والخطابة والاستشارات الشرعية في مجالات التخصص، ونحوها.</p> <p>6- الإسهام في خدمة المجتمع بنشر العلم الشرعي بين أفراد، وتحسينه من الانحرافات الفكرية السلوكية.</p> <p>7- تنمية مهارات القراءة والاتصال والتواصل.</p> <p>8- إعداد جيل من الباحثين في الدراسات القرآنية، يمتلكون مهارات التفكير وأصول البحث العلمي، بما يمكنهم من إكمال دراساتهم العليا في مجال التخصص.</p> <p>9- ترسيخ قيم الوسطية والاعتدال والفهم الصحيح الموصل لبناء الشخصية الإسلامية المتزنة.</p> <p>10- السعي للتأثير في المنتج الثقافي العالمي وإثرائه بالقيم الإسلامية.</p> <p>11- الإسهام في تلبية حاجة العالم الإسلامي والمجتمعات الأخرى في إعداد متخصصين في القرآن وعلومه، والإمامة والخطابة والدورات والدروس العلمية التخصصية من خلال برامج المنح الدراسية لعدد من الطلاب في مختلف أقطار العالم.</p>
4. إجمالي الساعات المعتمدة:
140 وحدة تدرسية
5. ساعات التعلم الفعلية: ( هي مقدار الوقت المستمر في النشاطات التي تسهم في تحقيق مخرجات التعلم المرتبطة بالمؤهل، ويشمل ذلك: جميع أنشطة التعلم، مثل: ساعات الاستذكار، إعداد المشاريع، الواجبات، والعروض، والوقت الذي يقضيه المتعلم في المكتبة)
<b>(تحتاج لتوصيف المقررات)</b>
6. المهن / الوظائف التي يتم تأهيل الطلاب لها:
<ul style="list-style-type: none"> <li>• وظائف الشؤون الإسلامية (الدعوة والإرشاد).</li> <li>• وظائف هيئة الأمر بالمعروف والنهي عن المنكر (الحسبة).</li> <li>• الاستشارات الشرعية.</li> </ul>

- الإمامة والخطابة.
- الشؤون الدينية أو الإرشاد الديني في القطاعات المدنية والعسكرية.
- العمل في مراكز البحوث القرآنية.
- العمل في الجهات المعنية بطباعة المصحف الشريف.
- تدريس التفسير وعلوم القرآن في الجامعات والتعليم العام.

#### 7. المسارات الرئيسية للبرنامج (إن وجدت)

المسار	الساعات المعتمدة (كل مسار)	المهني / الوظائف (كل مسار)
1. لا يوجد	لا يوجد	لا يوجد
2.		

8. نقاط الخروج / المؤهل الممنوح (إن وجدت)	
نقاط الخروج / المؤهل الممنوح	إجمالي الساعات المعتمدة
1. لا يوجد	لا يوجد
2.	

### ب. رسالة البرنامج وأهدافه ومخرجاته

#### 1. رسالة البرنامج:

"إعداد جيل قرآني من العلماء والباحثين والقادة المؤهلين بعلوم القرآن المتسلحين بسلاح العلم المتخلفين بأخلاق القرآن"

#### 2. أهداف البرنامج:

- إعداد متخصصين في التفسير وعلوم القرآن يتميزون بالمعرفة العلمية المتميزة وامتلاك المهارات اللازمة لممارسة نشاطهم العلمي والبحثي، وربط المعرفة النظرية بتطبيقاتها العلمية.
- العناية بالقضايا المستجدة في مجال التخصص، والتواصل الفعال مع المراكز والمؤسسات ذات الاهتمام المشترك.
- الإسهام في سدّ حاجة سوق العمل من المتخصصين في مجال الدراسات القرآنية .
- الإسهام في ترسيخ منهج الوسطية، ونشر الوعي الشرعي بين أفراد المجتمع، وتحسينه من الانحرافات الفكرية.
- إعداد الكفاءات العلمية المتخصصة في الدراسات القرآنية.
- تنمية حركة البحث العلمي في مجال الدراسات القرآنية من خلال امتلاك الخريج القدرة على مواكبة أحدث التطورات العلمية ، وتكنولوجيا المعلومات .
- تأسيس التخصص العلمي الدقيق وتعميق مهارات البحث العلمي في مجال التفسير وعلوم القرآن الكريم، بمفهوم يعين على أداء مهمة التدريس الجامعي وتأصيل البحث العلمي وتنمية جوانب التفكير الإبداعي .

○ تعزيز الاستمرار في تطوير برامج العملية التعليمية للدراسات العليا، والارتقاء بمستواها ومحتواها؛ لتحقيق درجة عالية من التوعية والفعالية.

3. علاقة رسالة وأهداف البرنامج مع رسالة وأهداف المؤسسة/الكلية:

رسالة الجامعة: "الريادة في تبني تخصصات ومهارات المستقبل لإعداد جيل من العلماء والقادة يساهم في تنمية الاقتصاد والمجتمع والوطن"  
رسالة البرنامج: "إعداد جيل قرآني من العلماء والباحثين والقادة المؤهلين بعلوم القرآن المتسلحين بسلاح العلم المتخلفين بأخلاق القرآن."  
وتظهر العلاقة جلية في سعي برنامج التفسير وعلوم القرآن إلى تحقيق رسالته المنطلقة من رسالة جامعة جدة؛ حيث إن البرنامج يسعى لتحقيق التميز والريادة في إعداد جيل المستقبل من العلماء والباحثين المتميزين علمياً وبحثياً في مجال التفسير وعلوم القرآن والمساهمة في بناء المجتمع والوطن والتصدي للمشكلات التي تواجهه.

4. خصائص خريجي البرنامج:

- التحلي بأخلاق التخصص وآداب المهن التي يؤهل لها، من خلال إبداء الرأي بموضوعية وتجرد، والحوار والنقاش بشكل علمي وبناء، والصدق والأمانة في القول والعمل.
- القدرة على القيادة، والاستعداد للتعاون مع الآخرين في المبادرات والمشاريع المشتركة والعمل بروح الفريق.
- المشاركة في البحوث والندوات والأنشطة؛ لمواكبة أحدث المستجدات في المجال الأكاديمي والمهني.
- اكتساب سمات الشخصية الإسلامية، والتحلي بالسمت الحسن، والمحافظة على المروءة التي تزين طالب العلم.
- القدرة على خدمة المجتمع من خلال بيان الأحكام الشرعية، وتبصير الناس بأمور دينهم والإسهام في وعظهم وتذكيرهم ونصحهم.
- الاعتزاز بهويته وانتمائه الإسلامي وإدراك خصوصية بلاده الإسلامية.

5. مخرجات تعلم البرنامج\*

المعارف	
1ع	تجويد وتسميع ما لا يقل عن اثني عشر جزء من القرآن الكريم.
2ع	ذكر الأصول والقواعد والعلوم التي يدور عليها تفسير القرآن الكريم.
3ع	تفسير النصوص الشرعية من القرآن والسنة وبيان معانيها ودلالاتها.
4ع	تقرير عقيدة أهل السنة والجماعة.
5ع	التعرف على عموم المسائل الفقهية والشرعية في أبوابها المختلفة.
6ع	التعريف بمدارس التفسير واتجاهاته وألوانه ومناهجها.

المهارات	
1م	تحليل أقوال المفسرين في تفسير القرآن الكريم والترجيح بينها.
2م	استنباط الأحكام الشرعية والهدايات والمعاني من القرآن الكريم والسنة النبوية.
3م	تطبيق المهارات العلمية في التعامل مع الأدلة وتنزيل أحكامها.
4م	تحرير المسائل الخلافية ومناقشة الأقوال ونقدها وفق منهجية علمية.
5م	ربط المعارف النظرية في مختلف العلوم الشرعية بتطبيقاتها العلمية.
6م	نقد الشبه المثارة في مسائل العقيدة.
الكفاءات	
1ك	الاتصال بفاعلية شفها وكتابيا والكرونا والتعبير عن رأيه بشكل واضح
2ك	إنجاز برامج علمية شرعية لخدمة المجتمع.
3ك	المساهمة في العمل الجماعي، والاستعداد لقيادة الفريق .
4ك	تجويد الصياغة العلمية في مجال البحث العلمي
5ك	استخدام أحدث تقنيات المعلومات والاتصالات في تجميع وتحليل وإيصال واستقبال المعلومات
6ك	الالتزام بالأخلاق والقيم الفاضلة، وإظهار الثقة والاعتدال في التعامل مع القضايا المختلفة.

\* يتم إضافة جدول منفصل لكل مسار أو نقاط تخرج (إن وجدت)

### ج. المنهج الدراسي:

#### 1. مكونات الخطة الدراسية:

النسبة المئوية	الساعات المعتمدة	عدد المقررات	إجباري / اختياري	مكونات الخطة الدراسية
-	-	-	إجباري	متطلبات الجامعة
-	-	-	اختياري	
8.57%	12	6	إجباري	متطلبات الكلية
-	-	-	اختياري	
90%	126	55	إجباري	متطلبات البرنامج
-	-	-	-	
1.42	2	1	إجباري	مشروع التخرج
-	-	-	إجباري	التدريب الميداني / سنة الامتياز
-	-	-	-	أخرى
	140	62		الإجمالي

\* يتم إضافة جدول منفصل لكل مسار (إن وجد)

## 2. مقررات البرنامج:

نوع المتطلب (جامعة/ كلية / برنامج)	الساعات المعتمدة	المتطلبات السابقة	إجباري أو اختياري	اسم المقرر	رمز المقرر	المستوى
برنامج	2	لا يوجد	إجباري	التلاوة والحفظ-1	QURS111	المستوى 1
كلية	2	لا يوجد	إجباري	المدخل إلى علم التفسير	QURS112	
برنامج	3	لا يوجد	إجباري	التفسير التحليلي-1	QURS113	
برنامج	3	لا يوجد	إجباري	التصنيف في التفسير وعلوم القرآن	QURS114	
كلية	2	لا يوجد	إجباري	المدخل إلى علم التجويد	QART111	
كلية	2	لا يوجد	إجباري	المدخل إلى علم القراءات	QART112	
برنامج	2	لا يوجد	إجباري	أحاديث فضائل القرآن وتفسيره	ISLS111	
كلية	2	لا يوجد	إجباري	توحيد الإثبات والمعرفة	ISLS115	
برنامج	2	لا يوجد	إجباري	التلاوة والحفظ-2	QURS121	المستوى 2
برنامج	2	لا يوجد	إجباري	تجويد القرآن	QART122	
كلية	2	لا يوجد	إجباري	المدخل إلى علوم القرآن	QURS123	
برنامج	3	لا يوجد	إجباري	التفسير التحليلي-2	QURS124	
برنامج	2	لا يوجد	إجباري	التقنيات الحديثة وتطبيقاتها في الدراسات القرآنية	QURS125	
كلية	2	لا يوجد	إجباري	توحيد القصد والطلب	ISLS125	
برنامج	2	لا يوجد	إجباري	فقه العبادات	ISLS121	
برنامج	2	لا يوجد	إجباري	السيرة النبوية	ISLS122	
برنامج	1	لا يوجد	إجباري	التحرير العربي	ARAB214	المستوى 3
برنامج	2	لا يوجد	إجباري	التلاوة والحفظ-3	QURS211	
برنامج	2	لا يوجد	إجباري	القراءات القرآنية	QART215	
برنامج	3	لا يوجد	إجباري	التفسير التحليلي-3	QURS213	
برنامج	3	لا يوجد	إجباري	علوم القرآن-1	QURS214	
برنامج	2	لا يوجد	إجباري	مصطلح الحديث	ISLS212	
برنامج	2	لا يوجد	إجباري	فقه الأسرة	ISLS217	
برنامج	3	لا يوجد	إجباري	النحو-1	ARAB211	
برنامج	2	لا يوجد	إجباري	تلاوة وحفظ-4	QURS221	المستوى 4
برنامج	3	لا يوجد	إجباري	التفسير التحليلي-4	QURS222	
برنامج	3	لا يوجد	إجباري	أصول التفسير	QURS223	
برنامج	2	لا يوجد	إجباري	العقيدة-1	29ISLS2	
برنامج	2	لا يوجد	إجباري	فقه المعاملات	ISLS228	
برنامج	3	النحو-1	إجباري	النحو - 2	ARAB221	
برنامج	3	لا يوجد	إجباري	الفرائض-1	ISLS325	
برنامج	2	لا يوجد	إجباري	التلاوة والحفظ-5	QURS311	
برنامج	2	لا يوجد	إجباري	رسم المصحف وضبطه	QART313	المستوى 5
برنامج	3	لا يوجد	إجباري	تفسير آيات الأحكام-1	QURS313	

نوع المتطلب (جامعة / كلية / برنامج)	الساعات المعتمدة	المتطلبات السابقة	إجباري أو اختياري	اسم المقرر	رمز المقرر	المستوى
برنامج	3	لا يوجد	إجباري	علوم القرآن-2	QURS314	
برنامج	2	لا يوجد	إجباري	أحاديث جوامع الكلم النبوي	ISLS318	
برنامج	2	مصطلح الحديث	إجباري	التخرّيج ودراسة الأسانيد	ISLS222	
برنامج	3	النحو-2	إجباري	النحو-3	ARAB312	
برنامج	2	لا يوجد	إجباري	التلاوة وحفظ-6	QURS321	المستوى 6
برنامج	3	لا يوجد	إجباري	تفسير آيات الأحكام-2	QURS322	
برنامج	3	لا يوجد	إجباري	التفسير موضوعي	QURS323	
برنامج	3	لا يوجد	إجباري	قواعد التفسير	QURS324	
برنامج	2	لا يوجد	إجباري	مناهج البحث	QURS325	
برنامج	2	لا يوجد	إجباري	العقيدة-2	230ISLS	
برنامج	1	لا يوجد	إجباري	فقه الأطعمة والأيمان والنذور	ISLS328	
برنامج	2	لا يوجد	إجباري	أصول الفقه-1	ISLS329	
برنامج	2	لا يوجد	إجباري	التلاوة والحفظ-7	QURS411	
برنامج	3	لا يوجد	إجباري	تفسير آيات الأحكام-3	QURS412	
برنامج	2	لا يوجد	إجباري	الاستنباط من القرآن	QURS413	المستوى 7
برنامج	3	لا يوجد	إجباري	مناهج التفسير واتجاهاته	QURS414	
برنامج	2	لا يوجد	إجباري	إعجاز القرآن	QURS415	
برنامج	2	العقيدة- 1،2	إجباري	الأديان والفرق والمذاهب المعاصرة	ISLS414	
برنامج	2	لا يوجد	إجباري	البلاغة القرآنية-1	ARAB212	
برنامج	2	لا يوجد	إجباري	أصول الفقه-2	ISLS411	المستوى 8
برنامج	2	لا يوجد	إجباري	التلاوة والحفظ-8	QURS421	
برنامج	3	لا يوجد	إجباري	تفسير آيات الأحكام-4	QURS422	
برنامج	2	لا يوجد	إجباري	الانتصار للقرآن	QURS423	
برنامج	2	لا يوجد	إجباري	أحاديث الأحكام	ISLS421	
برنامج	1	لا يوجد	إجباري	فقه الجنائيات والحدود	ISLS421	
برنامج	2	لا يوجد	إجباري	علم الصرف	ARAB313	
برنامج	2	لا يوجد	إجباري	البلاغة القرآنية-2	ARAB222	
برنامج	2	مناهج البحث	إجباري	مشروع التخرج	QURS425	

\* ادراج المزيد من المستويات حسب الحاجة

\*\* أضيف جدول لمقررات كل مسار (إن وجد)

### 3. توصيف مقررات البرنامج:

ضع الرابط الإلكتروني للتوصيف التفصيلي لجميع مقررات البرنامج وفق نموذج المركز الوطني للتقويم والاعتماد الأكاديمي.

**تحتاج توصيف لمقررات البرنامج على نموذج الهيئة 2018**

### 4. مصفوفة مخرجات التعلم للبرنامج:

قم بالربط بين كل من مخرجات تعلم البرنامج والمقررات وفقاً للمستويات التالية:





- 17- البحوث العلمية ومناقشتها.
- 18- التطبيقات والتمارين.
- 19- تأليف فرق عمل لإنجاز الواجبات المنزلية
- 20- تكليف الطلبة بالإشراف على المناشط غير الصفية .
- 21- القراءة والاطلاع على الكتب والدوريات والمواقع الإلكترونية
- 22- تقسيم الطلاب إلى مجموعات يرأسها أحدهم وطرح موضوعات للنقاش.
- 23- تكليف الطلاب بعمل تقارير كتابية عما سمعوه خلال بعض المناقشات.
- 24- تكليف الطلاب بتلخيص المادة وعرضها عبر أجهزة العرض.
- 25- تكليف الطلبة بإجراء البحوث العلمية، والواجبات المنزلية باستخدام التقنية .

#### 6. طرق تقييم مخرجات التعلم للبرنامج

صف سياسات وأساليب وطرق التقويم المستخدمة ( مباشرة ، غير مباشرة) للتحقق من اكتساب الطلاب لمخرجات التعلم المستهدفة في كل مجال من مجالاتها.

- 1) الاختبارات التحريرية والشفهية.
- 2) المناقشات الصفية والمشاركة.
- 3) تقييم البحوث .
- 4) تقييم الطلبة في تمارين.
- 5) تقييم التلخيص التحليلي للقراءة الخارجية.
- 6) تقرير عن الندوات وحلقات النقاش العلمية.
- 7) تقييم الواجبات المنزلية المؤداة باستخدام التقنية الحديثة، مثل: البلاك بورد.
- 8) تقييم الجوانب الإلكترونية في البحوث العلمية، والواجبات المنزلية.
- 9) تقييم الجوانب الشفهية والكتابية في الاختبارات.
- 10) تقييم أداء الطلاب أثناء العمل في المجموعات.
- 11) ملاحظة أداء الطلبة في المناشط الجماعية.
- 12) ملاحظة أداء الطلبة خلال المناقشة.
- 13) مراقبة مدى التزام الطلبة بإنجاز المهام في الوقت المحدد وبالجودة المطلوبة.
- 14) المتابعة المباشرة لتجاوب الطلاب أثناء عمليات التعليم المشتركة ( التعاوني )
- 15) مراقبة مدى التزام الطالب بالمهام في الوقت المحدد ، ومدى احترام الطالب للأنظمة داخل القاعة أو خارجها .
- 16) تقييم بحوث الطلاب وتقاريرهم، ومدى استفادتهم من التقنية الحديثة.

#### د. القبول والدعم الطلابي

1. متطلبات القبول بالبرنامج

## الشروط العامة للقبول في جامعة جدة

- أن يكون سعودي الجنسية أو من أم سعودية أو أم لأبن سعودي.
- أن يكون حاصلاً على شهادة الثانوية العامة أو ما يعادلها من داخل المملكة أو خارجها.
- أن يحصل على موافقة من مرجعه بالدراسة إذا كان يعمل في أي جهة حكومية أو خاصة.
- بالنسبة للطلاب أن يكون حاصلاً على درجة اختبار القدرات للمسار الإداري / الإنساني. وبالنسبة للمسار العلمي أن يكون حاصلاً على اختبار القدرات والتحصيلي.
- بالنسبة للطالبات أن تكون حاصلة على درجة اختبار القدرات والتحصيلي للمسارين العلمي والإداري / الإنساني.
- أن تكون البيانات المدخلة إلكترونياً مطابقة للأصول.
- مدة صلاحية شهادة القدرات والتحصيلي حسب ما يحدده المركز الوطني للقياس.
- أن لا يكون قد فصل من الجامعة أو أي جامعة أخرى فصلاً أكاديمياً، وإذا اتضح بعد قبول المتقدم أنه سبق فصله فيعد قبوله لاغياً.
- لا تقبل الجامعة أي طالب سحب ملفه من الجامعة أو أي جهة تعليمية أخرى إلا إذا مضى على الانسحاب ثلاثة أشهر فأكثر قبل بدء الدراسة أي لا يقبل أي طالب منسحب بعد تاريخ 24/09/1440 هـ.
- لا تقبل الجامعة أي شهادة ثانوية مضى عليها أكثر من ثلاث سنوات، أي أن الجامعة تقبل الشهادات 1436 / 1437 هـ وما بعدها.
- الطالب الكفيف يتم اعفاؤه من اختبارات القياس والتحصيلي.

## شروط الكلية

- لا تقل النسبة عن 75
- اجتياز المقابلة الشخصية
- حفظ خمسة أجزاء من القرآن الكريم .

## 2. برامج توجيه والتهيئة للطلاب الجدد

- 1) توفير لجنة خاصة من اللجان العامة بالقسم من مهامها دعم ومساندة الطلبة خاصة الجدد منهم بالتنسيق مع إدارة الكلية.
- 2) عقد لقاء تعريفى وترحيبى للطلبة الجدد للتعرف على الكلية والمقررات الدراسية وأعضاء هيئة التدريس وكيفية سير العملية التعليمية.

## 3. خدمات الإرشاد

(الأكاديمي، المهني، النفسي، الاجتماعي)

- توزيع الطلاب في الكلية إلى مجموعات إرشادية، ويتولى كل عضو هيئة تدريس الإرشاد الأكاديمي لمجموعة من الطلاب.
- تفعيل البريد الإلكتروني في تواصل الطلبة بأستاذهم
- مراجعة الطلبة لوحدة الإرشاد الأكاديمي التابعة للكلية فيما يخص خدماتهم من الناحية الأكاديمية
- التواصل من خلال برنامج البلاك بورد ، وغيرها من الوسائل
- تحديد ساعات مكتبية من قبل كل عضو هيئة تدريس، لاستقبال الطلاب وإرشادهم.
- ربط المشروعات الطلابية بالمرشدين الأكاديميين .
- تكليف المرشدين بكتابة تقارير أكاديمية مفصلة عن كل طالب .
- تنشيط دور أمانة القسم في التواصل بين الطلاب وأستاذهم عند الحاجة الملحة .

○ إعداد صندوق بريد خاص بالأستاذ لتسهيل تواصل طلابه به .

#### 4. دعم ذوي الاحتياجات الخاصة

(بطينو التعلم، ذوي الإعاقة، الموهوبون .....)

- يتم حصر الطلاب والطالبات من ذوي الاحتياجات الخاصة ، ويرفع بأسمائهم إلى مسئول النشاط الطلابي
- تهيئة القاعات الدراسية المناسبة، مع مراعاة وجودها بالطابق الأرضي، وتيسير سبل الوصول إليها، من خلال تهيئة المرافق اللازمة.
- يتم إنشاء وحدة لذوي الاحتياجات الخاصة بإشراف وكالة شؤون الطلاب ، ويتم التواصل معهم والتعرف على احتياجاتهم ؛ لتسهيل العملية التعليمية لهم ، مثل توفير أجهزة حاسب آلي ناطقة ، وأقلام ضوئية خاصة .
- يقدم البرنامج خدماته الاستشارية بصفة مستمرة لهذه الفئة من الطلاب، بالتعاون مع وحدة الإرشاد الأكاديمي بالكلية، ويشرف على تنفيذ كل ما يحتاجونه من متطلبات.
- توفير الفرص للمشاركة الفاعلة أثناء المحاضرات عن طريق المناقشات والمناظرات والمدخلات المختلفة.
- تنوع وسائل الحصول على المعلومة -حسب الاستطاعة- عن طريق توفير المواد العلمية بالصوت والصورة من خلال النظام التعليمي الإلكتروني البلاك بورد.
- تهيئة قاعات خاصة للاختبارات النهائية بتخصيص لجان اختبار خاصة بهم ، وتخصيص من يقوم بالكتابة لهم في الاختبارات الفصلية والنهائية.

#### هـ. هيئة التدريس والموظفون:

1. الاحتياجات من هيئة التدريس والإداريين والفنيين.

العدد المطلوب*			المتطلبات والمهارات الخاصة	التخصص		المرتبة العلمية
المجموع	إناث	ذكور		الدقيق	العام	
2	1	1	-	التفسير وعلوم القرآن	الدراسات الإسلامية	أستاذ
4	2	2	-	التفسير وعلوم القرآن	الدراسات الإسلامية	أستاذ مشارك
3	1	2	-	القراءات	الدراسات الإسلامية	
4	2	2	-	التفسير وعلوم القرآن	الدراسات الإسلامية	أستاذ مساعد
2	1	1	-	السنة		
2	1	1	-	العقيدة		
2	1	1	-	أصول الفقه	الشرعية	
2	1	1	-	الفقه		

4	2	2	-	التفسير وعلوم القرآن	الدراسات الإسلامية	محاضر
2	1	1	-	اللغة العربية	اللغة العربية	
5	2	3	-	التفسير	الدراسات الإسلامية	معيد
2	1	1	-	-	-	الفنيون ومساعدو المعامل
5	2	3	-	-	س كرتر	الطاقم الإداري
-	-	-	-	-	-	أخرى (حدد)

## 2. التطوير المهني

### 1.2 إعداد هيئة التدريس حديثي التعيين

وضح باختصار الإجراءات المتبعة لتأهيل هيئة التدريس الجدد حديثي التعيين (بما في ذلك بدوام جزئي أو زائر)

- عقد لقاء مع المسؤولين عن إدارة البرنامج لتعريفهم بالبرنامج من خلال عرض توصيف البرنامج المتضمن لرؤية ورسالة وأهداف الكلية، والمقررات التي يقدمها البرنامج أو تقدم في البرنامج
- عرض الخطة الاستراتيجية الخمسية للبرنامج، وإيضاح دور عضو هيئة التدريس فيها
- اطلاعهم على آخر تقرير سنوي للبرنامج .
- اطلاعهم على اللوائح والأنظمة التي يحتاجها عضو هيئة التدريس ليؤدي عمله على أتم وجه
- اطلاع أعضاء هيئة التدريس الجدد على سياسة العمل بالقسم وتعريفهم بأماكن المحاضرات وبالكاتب المقررة وباستراتيجيات التدريس وطرق التقويم، وتوصيف المقررات .
- تحفيز أعضاء هيئة التدريس الجدد للمشاركة في أعمال الجودة والإرشاد الأكاديمي ، وتعريفهم بالخطط الخاصة بالقسم وطرق التعليم والتعلم ، وأساليب التقويم وتبادل الخبرات مع أعضاء القسم.
- وسوف يقوم البرنامج بإعداد عدد من الأدلة الإرشادية المفيدة في عملية تأهيل وتوجيه أعضاء هيئة التدريس، ومنها: الدليل الإرشادي لبرنامج التفسير وعلوم القرآن، دليل عضو هيئة التدريس، دليل مخرجات التعلم

### 2.2 التطوير المهني لهيئة التدريس

وضح باختصار خطة وإجراءات التطوير المهني والأكاديمي لهيئة التدريس ( مثل: مجال استراتيجيات التعلم والتعليم، تقييم الطلاب، الجوانب المهنية .... الخ)

أ- تحسين مهارات التدريس وتقييم تعلم الطلاب

- إلحاق عضو هيئة التدريس بالدورات التدريبية لتقويم مهاراته ومنها بعض الدورات المتعلقة بطرق قياس التعلم الطلاب.
- عمل ورش عمل لتبادل الخبرات التدريسية بين الأعضاء
- تبادل الخبرات مع المؤسسات الأكاديمية
- الاستبانات
- التغذية الراجعة
- عقد حلقات نقاش دورية لعرض التجارب الإيجابية في تدريس العلوم الشرعية.

- تحليل نتائج الاختبارات وتوظيفها كمقياس لمستوى الأداء .
- موازنة نتائج طلاب الأستاذ بنتائج غيره من الأساتذة في المقرر نفسه .
- استخدام التقويم البنائي التكويني لمتابعة العملية التعليمية ، وتقديم المقترحات التطويرية لها.
- استخدام التقويم الختامي لمعرفة المنجز من العملية التعليمية ونواتجها ، وتقديم المقترحات لتحسينها .
- متابعة تقدم عملية التعلم والتعليم ، وتحديد صعوباتها وسبل علاجها ، وإثارة دافعية التعلم، وثبيت محتواه ومهاراته .
- التقرير الذاتي الشامل : عن أهداف المقرر التي وضعها الأستاذ وما تحقق منها وتقديم دلائل على تحقق تلك الأهداف، الاستراتيجيات المستخدمة وما الذي استخدم منها بشكل جيد وما الذي لم يستخدم وما هو التغيير الذي يحتاجه ، وتحديد الطرق التي من خلالها سوف يقيم التغيرات المستقبلية لدعم تحقيق أهداف المقرر (كيف سيقوم فاعلية التغيير الذي أحدثه في المقرر).

### ب- أي تطوير مهني آخر، بما في ذلك المعرفة البحثية، وأي جوانب أخرى مهمة؟

- تمكين الأستاذ من المشاركة في المؤتمرات والندوات
- ربط الترقيات الوظيفية بالأبحاث العلمية.
- توسيع نطاق المشاريع البحثية المدعومة بالتعاون مع عمادة البحث العلمي بالجامعة.
- تطوير مهاراتهم في التعامل مع مصادر المعرفة والبحث في المجال الإلكتروني
- عقد الدورات التدريبية.
- المشاركة في المؤتمرات والندوات وحلقات النقاش وورش العمل.
- المشاركة في المشاريع البحثية.
- تحفيز أعضاء هيئة التدريس لتحقيق التميز البحثي بوضع حوافز مختلفة مادية أو معنوية.
- توفير المصادر البحثية وقواعد البيانات ومصادر التعلم.
- توفير وسائل التقنية الحديثة في مكاتب أعضاء هيئة التدريس والقاعات الدراسية

### و. مصادر التعلم والمرافق والتجهيزات

#### 1. مصادر التعلم

آلية توفير وضمان جودة مصادر التعلم (الكتب ، المراجع ، مصادر التعلم الإلكترونية ، مواقع الإنترنت .... الخ)

- 1) تختار المقررات الدراسية والمراجع لكل مقرر والبرامج الإلكترونية المتخصصة من قبل لجنة من أعضاء هيئة التدريس تختار المقررات التي تشتمل على مفردات المقرر بحيث تكون مناسبة لمستوى الطلبة ويمكن تحقيق أهداف المقرر من خلالها
- 2) تعرض المقررات والمراجع على مجلس القسم لتأييد مقترحات اللجنة أو التعديل عليها، ثم التوصية باعتمادها
- 3) وضع خطة استراتيجية للكلية لمدة خمس سنوات تعالج مسألة توفير مصادر التعلم للكلية، ومتابعة تطبيقها، ومن ثم كتابة التقارير عنها

- 4) السعي في توفير الكتب، وتسهيل حصول الطلبة عليها
- 5) استقرار المكتبة الشرعية للنظر في الإصدارات الجديدة أو الطباعات الحديثة التي تفيد في مقررات البرنامج.
- 6) يكلف أستاذ المقرر بكتابة تقرير عن المقرر الذي يدرسه ومن عناصر التقرير ما يتعلق بالكتاب المقرر والمراجع
- 7) تعرض اقتراحات التعديل على مجلس القسم لاعتمادها
- 8) متابعة الجديد من البرامج الالكترونية والمواقع المتخصصة التي تخدم المقررات الدراسية
- 9) تشكيل القسم لجانا علمية تقترح كتباً ومراجع لمقررات البرنامج .
- 10) نظر مجلس القسم في مقترحات اللجان ، ودراستها والتوصية باعتمادها .
- 11) اعتماد مجلس الكلية لتوصيات مجلس القسم .
- 12) التواصل مع مراكز النشر التي تهتم بكتب العلوم الشرعية وطباعتها لتوفير المراجع المناسبة للطلبة.
- 13) متابعة البرامج الالكترونية للاستفادة منها في معمل التخرج .
- 14) توفير أعضاء هيئة التدريس والهيئة التعليمية لبعض الأسطوانات المدمجة لبعض المواد الدراسية ( حقيبة التعلم الذاتي)
- 15) ويمكن أن يتبنى البرنامج خطة لتأليف المراجع العلمية للمقررات

## 2. المرافق والتجهيزات

(المكتبات ، المعامل ، القاعات الدراسية ..... الخ)

- استطلاع آراء الطلاب في الكتب المقررة ، والخدمات المقدمة من المكتبة .
- الرجوع إلى المكتبة ومعرفة مدى امكانية استعارة الطلاب للكتب.
- التغذية الراجعة لبحث مدى كفاية توفير الكتب المقررة والمراجع العلمية وغيرها من المصادر
- توفير أعضاء هيئة التدريس والهيئة التعليمية للطلاب الكتب المقررة وكذا المراجع الأساسية التي يحتاجها الطالب .
- يتم الرفع من الكلية لعمادة شؤون المكتبات لتحديد الكتب والمراجع المطلوبة، وبعد دراسة الطلب يتم الرد من عمادة شؤون المكتبات متضمنا قائمة بالكتب المطلوبة وأسعارها، لتقوم الكلية بتأكيد الطلب.
- أما بالنسبة للمعامل والقاعات فإن الكلية تقوم بالرفع لوكالة الشؤون الأكاديمية، بما يحتاجه البرنامج من معامل، أو قاعات لتوفيرها وتجهيئتها.

## 3. الإجراءات المتبعة لضمان تو افر بيئة صحية وأمنة (طبقاً لطبيعة البرنامج)

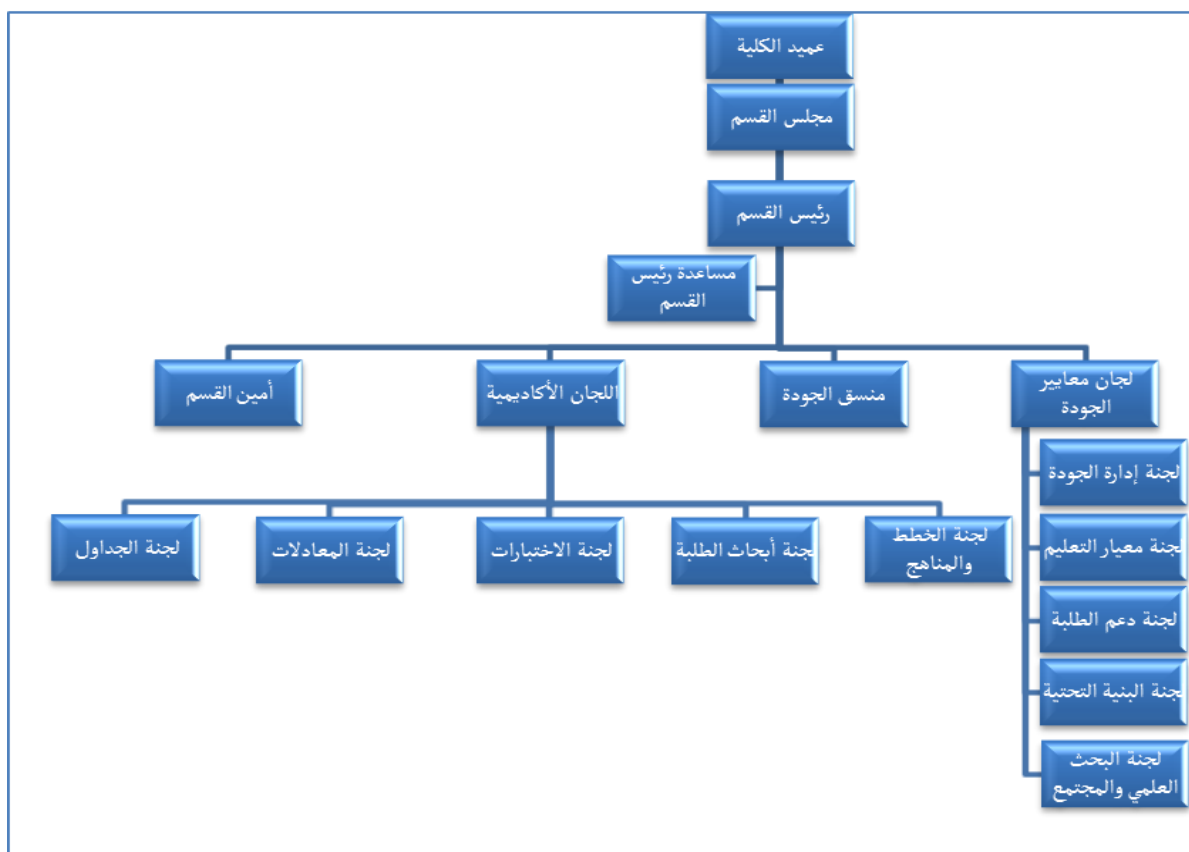
- توفير وحدة للإسعافات الأولية بها مختصون وتحت إدارتها سيارة إسعاف مجهزة لنقل المرضى لأقرب مركز طبي.
- الكلية محاطة بسياسات أمن وهناك رجال أمن على البوابات الرئيسية في السور بالإضافة لدورية راكبة تجوب المجمع التعليمي باستمرار.

## ز. إدارة البرنامج ولوائحه:

### 1. إدارة البرنامج

#### 1.1 الهيكل التنظيمي للبرنامج

(متمضمناً المجالس، الإدارات، الوحدات، اللجان الدائمة... الخ)



### 2.1 مشاركة المستفيدين

صف آلية تمثيل ومشاركة المستفيدين في تخطيط البرنامج وتطويره (الطلاب، الهيئات المهنية، الجمعيات العلمية، جهات التوظيف ... الخ)

#### 1. آلية تمثيل ومشاركة المستفيدين في تخطيط البرنامج وتطويره من طلاب البرنامج الحاليين، ومن الخريجين

- توزيع استبانة تقييم الطلاب للبرنامج ( تشمل على رأي الطلاب في مقررات البرنامج، والطرق المستخدمة في التدريس، ومستوى الإثارة والتشويق، والتفاعل داخل القاعة، والأنشطة وطرق التقييم، والزمن المخصص للمحاضرات، وكفاية الساعات المكتبية)
  - توزيع استبانة على الخريجين للحصول على تغذية راجعة عن المقررات الدراسية، والبرنامج بشكل عام.
  - المقابلة الشخصية لمجموعة من الطلاب المحتمل تخرجهم للتعرف على وجهة نظرهم حول المقررات الدراسية والبرنامج بشكل عام.
  - عقد ورش عمل طلابية بأسلوب "العصف الذهني" لتقييم فعالية التدريس وتحسين وتطوير الأداء
  - تخصيص وقت للحوار المباشر الهادئ والصريح مع الطلاب لتقويم فعالية تطبيق العملية التعليمية.
- 2- آلية تمثيل ومشاركة المستفيدين في تخطيط البرنامج وتطويره من جهات التوظيف وغيرهم من المستفيدين



- استطلاع رأي جهات التوظيف حول مهارات مخرجات التعليم .
- عمل اجتماع مع عينة من أرباب العمل والأطراف المعنية لعرض التقويم الذاتي الأولي للبرنامج.
- 3- آلية تمثيل ومشاركة المستفيدين في تخطيط البرنامج وتطويره من استشاريين أو مقومين مستقلين .
- تقويم البرنامج من قبل أقسام مماثلة في التخصص في جامعة أخرى ، أو مؤسسات معنية بالتطوير ومعايير جودة التعلم والتعليم محلياً وعالمياً بالتنسيق مع الجهات ذات العلاقة .
- عرض التقويم الذاتي الأولي للبرنامج على مستشاري عمادة التطوير وزيادة الأعمال بالجامعة.
- المراجعة الدورية للبرنامج من خلال مراجعين خارجيين
- الالتزام بمعايير الهيئات الدولية ذات العلاقة .
- تقرير المراجعة للمراجعين لكل من التوصيف الخاص بالبرنامج والخطط الدراسية والمقررات ، وأساليب التعليم والتعلم ، وطرق التقويم ، أوراق الاختبارات ، نواتج التعلم المستهدفة .

## 2. لوائح البرنامج

ضع قائمة بلوائح البرنامج ذات العلاقة والرابط الإلكتروني لها: لائحة القبول والتسجيل، الدراسة والاختبارات، التوظيف، التأديب والتنظم... الخ

1-الدليل التعريفي للقسم :

2- دليل الطالب لائحة الدراسة والاختبارات :

3- دليل الطالب للخدمات الالكترونية :

[https://login.uj.edu.sa/cas/login?service=http://www.uj.edu.sa/sso/uj\\_sso.aspx](https://login.uj.edu.sa/cas/login?service=http://www.uj.edu.sa/sso/uj_sso.aspx)

4- عمادة القبول والتسجيل : [http://darnj.uj.edu.sa/Default.aspx?Site\\_ID=991&Lng=AR](http://darnj.uj.edu.sa/Default.aspx?Site_ID=991&Lng=AR)

5- دليل الطالب في القبول والتسجيل :

[https://jeddahu-](https://jeddahu-my.sharepoint.com/personal/04101670_uj_edu_sa/_layouts/15/onedrive.aspx?id=%2Fpersonal%2F04101670%5Fuj%5Fedu%5Fsa%2FDocuments%2FD8%AF%D9%84%D9%8A%D9%84%20%D8%A7%D9%84%D9%82%D8%A8%D9%88%D9%84%20%D8%AC%D8%A7%D9%85%D8%B9%D8%A9%20%D8%AC%D8%AF%D8%A9%202019%2Epdf&parent=%2Fpersonal%2F04101670%5Fuj%5Fedu%5Fsa%2FDocuments&cid=89a0ba8f-013b-4bb1-887d-00e1c52d1436)

[my.sharepoint.com/personal/04101670\\_uj\\_edu\\_sa/\\_layouts/15/onedrive.aspx?id=%2Fpersonal%2F04101670%5Fuj%5Fedu%5Fsa%2FDocuments%2FD8%AF%D9%84%D9%8A%D9%84%20%D8%A7%D9%84%D9%82%D8%A8%D9%88%D9%84%20%D8%AC%D8%A7%D9%85%D8%B9%D8%A9%20%D8%AC%D8%AF%D8%A9%202019%2Epdf&parent=%2Fpersonal%2F04101670%5Fuj%5Fedu%5Fsa%2FDocuments&cid=89a0ba8f-013b-4bb1-887d-00e1c52d1436](https://jeddahu-my.sharepoint.com/personal/04101670_uj_edu_sa/_layouts/15/onedrive.aspx?id=%2Fpersonal%2F04101670%5Fuj%5Fedu%5Fsa%2FDocuments%2FD8%AF%D9%84%D9%8A%D9%84%20%D8%A7%D9%84%D9%82%D8%A8%D9%88%D9%84%20%D8%AC%D8%A7%D9%85%D8%B9%D8%A9%20%D8%AC%D8%AF%D8%A9%202019%2Epdf&parent=%2Fpersonal%2F04101670%5Fuj%5Fedu%5Fsa%2FDocuments&cid=89a0ba8f-013b-4bb1-887d-00e1c52d1436)

6- نظام التسجيل :

7- نظام احتساب الدرجات في السجل الأكاديمي :

8- آلية احتساب المعدل للطالب :

9- جدول الاختبارات <http://darnj.uj.edu.sa/Pages-%d8%ac%d8%af%d8%a7%d9%88%d9%84-%d8%a7%d9%84%d8%a5%d8%ae%d8%aa%d8%a8%d8%a7%d8%b1%d8%a7%d8%aa.aspx>

## ح. ضمان جودة البرنامج

1. نظام ضمان الجودة في البرنامج.

## 2. إجراءات مراقبة جودة البرنامج.

- 1) المتابعة المستمرة من قبل مجلس القسم
- 2) المتابعة والإشراف من قبل اللجنة العليا للتطوير بالكلية برئاسة وكيل الكلية للتطوير .
- 3) المتابعة من قبل مجلس الكلية برئاسة عميد الكلية .
- 4) استطلاع رأي جهات العمل التي يؤهل لها خريج البرنامج.
- 5) استطلاع رأي الطلاب حول البرنامج.
- 6) إجراء اختبارات للمتقدمين للإعادة وفرز نتائج خريجي الكلية وتحليلها ومقارنتها بنتائج غيرهم لمعرفة جودة التعليم المقدم في الكلية.
- 7) إجراء استطلاع موجه لأعضاء هيئة التدريس لقياس معرفتهم باستراتيجيات التدريس المختلفة الملائمة للعلوم الشرعية.
- 8) تقرير قياس نواتج التعلم في البرنامج حسب الخطة الزمنية .
- 9) تقرير مؤشرات الأداء الذي تعده وحدة الجودة.

## 3. إجراءات مراقبة جودة مقررات البرنامج التي تُدرّس من خلال أقسام علمية أخرى.

- طلب تقارير المقررات في نهاية الفصل الدراسي من الأقسام الأخرى.
- دراسة تقارير المقررات وعرض نتائجها على مجلس القسم.
- تنفيذ التوصيات .

## 4. الإجراءات المتبعة للتأكد من تحقيق التكافؤ بين المقرر الرئيس للبرنامج (بشطرية: طلاب، طالبات) وبقية الفروع الأخرى.

- تشكيل لجنة التطوير بالقسم من شطري الطلاب والطالبات .
- إعداد دليل تنسيق المقرر المشترك بهدف تدريس المقرر وفق ممارسات تعليمية منسجمة متناسقة لا تتباين تبايناً كبيراً يؤدي إلى اختلاف المخرج النهائي بين شطري الطلاب والطالبات
- صياغة مخرجات تعلم تفصيلية للمقررات بالمشاركة مع الأساتذة الذين يدرسون المقرر ، وصياغة استراتيجيات التدريس وتنفيذها وفق هذه المخرجات .
- يقوم أعضاء هيئة التدريس بعقد اجتماع قبل موعد الاختبارات النهائية لوضع آلية الاختبارات وتوحيد طريقة إعداد الأسئلة وصياغتها على مخرجات التعلم .
- تبادل الخبرات بين أعضاء هيئة التدريس المكلفين بتدريس المقرر في الجانب المعرفي والمهاري ؛ لضمان كون المخرج في جميع الشعب قد تحصل على نفس المعرفة والمهارة المخطط لها .
- لرفع مستوى الأداء في القسم، وضمان التحسين المستمر تقوم لجنة التطوير بإعداد تقرير كتغذية راجعة لتقارير المقررات يتضمن مقترحات وتوصيات يمكن الاستفادة منها تطوير استراتيجيات التدريس وطرق التقويم .

5. إجراءات تطبيق الضوابط المؤسسية للشراكة التعليمية والبحثية (إن وجدت)

- لا يوجد

3. خطة البرنامج في قياس مخرجات التعلم على مستوى البرنامج وآليات الاستفادة من نتائجها في عمليات التطوير.

لقد اعتمد البرنامج دورة لقياس مخرجات التعلم في البرنامج على النحو التالي

وقت القياس	مخرجات تعلم البرنامج
<b>المعارف</b>	
الفصل الأول 41 / 1442	تجويد وتسميع ما لا يقل عن اثني عشر جزء من القرآن الكريم.
الفصل الثاني 41 / 1442	ذكر الأصول والقواعد والعلوم التي يدور عليها تفسير القرآن الكريم.
الفصل الثاني 42 / 1443	تفسير النصوص الشرعية من القرآن والسنة وبيان معانيها ودلالاتها.
الفصل الأول 43 / 1444	تقرير عقيدة أهل السنة والجماعة.
الفصل الأول 44 / 1445	التعرف على عموم المسائل الفقهية والشرعية في أبوابها المختلفة.
الفصل الثاني 44 / 1445	التعريف بمدارس التفسير واتجاهاته وألوانه ومناهجها.
<b>المهارات</b>	
الفصل الأول 41 / 1442	تحليل أقوال المفسرين في تفسير القرآن الكريم والترجيح بينها.
الفصل الثاني 41 / 1442	استنباط الأحكام الشرعية والهدايات والمعاني من القرآن الكريم والسنة النبوية.
الفصل الثاني 42 / 1443	تطبيق المهارات العلمية في التعامل مع الأدلة وتنزيل أحكامها.
الفصل الثاني 43 / 1444	تحرير المسائل الخلافية ومناقشة الأقوال ونقدها وفق منهجية علمية.
الفصل الأول 44 / 1445	ربط المعارف النظرية في مختلف العلوم الشرعية بتطبيقاتها العلمية.
الفصل الثاني 41 / 1442	نقد الشبه المثارة في مسائل العقيدة.
<b>الكفاءات</b>	
الفصل الأول 42 / 1443	الاتصال بفاعلية شفها وكتابيا والكترونيا والتعبير عن رأيه بشكل واضح
الفصل الثاني 42 / 1443	إنجاز برامج علمية شرعية لخدمة المجتمع.
الفصل الأول 43 / 1444	المساهمة في العمل الجماعي، والاستعداد لقيادة الفريق .
الفصل الثاني 43 / 1444	تجويد الصباغة العلمية في مجال البحث العلمي
الفصل الأول 44 / 1445	استخدام أحدث تقنيات المعلومات والاتصالات في تجميع وتحليل وإيصال واستقبال المعلومات
الفصل الثاني 44 / 1445	الالتزام بالأخلاق والقيم الفاضلة، وإظهار الثقة والاعتدال في التعامل مع القضايا المختلفة.

7. مصفوفة تقويم جودة البرنامج

توقيت التقييم	طريقة التقييم	مصدر التقييم	مجالات التقييم
بداية الفصل الدراسي	استطلاعات الرأي - المقابلات	هيئة التدريس	قيادة البرنامج
نهاية العام الأكاديمي	استطلاعات الرأي	الطلاب / الخريجون	فاعلية التدريس
بداية الفصل الدراسي	المقابلات	هيئة التدريس	طرق تقييم البرنامج
نهاية العام الأكاديمي	استطلاعات الرأي	الطلاب	مصادر التعلم
نهاية العام الأكاديمي	الزيارات	اللجنة الاستشارية	مراقبة جودة البرنامج
نهاية العام الأكاديمي	المقابلات / استطلاعات الرأي	هيئة التدريس / الطلاب	الخدمات
نهاية العام الأكاديمي	استطلاعات الرأي	الطلاب	الإرشاد الأكاديمي
نهاية العام الأكاديمي	استطلاعات الرأي	جهات التوظيف	المستفيدون
بداية الفصل الدراسي	المقابلات - استطلاعات الرأي	هيئة التدريس	التخطيط لتحسين جودة البرنامج

### 8. مؤشرات قياس أداء البرنامج

الفترة الزمنية لتحقيق مؤشرات الأداء المستهدفة (2) عام

م	الرمز	مؤشر الأداء	المستوى المستهدف	طرق القياس	توقيت القياس
1	KPI-P-01	الرسالة والأهداف نسبة المتحقق من مؤشرات أهداف الخطة التشغيلية للبرنامج ( النسبة المئوية لمؤشرات أداء أهداف الخطة التشغيلية للبرنامج التي حققت المستوى السنوي المستهدف إلى إجمالي عدد المؤشرات المستهدفة لهذه الأهداف في نفس السنة)	100%	احتساب متوسط النسبة المئوية لمؤشرات أداء أهداف الخطة التشغيلية للبرنامج التي حققت المستوى السنوي المستهدف بالنسبة إلى إجمالي عدد المؤشرات المستهدفة لهذه الأهداف في نفس السنة	الأسبوع الخامس عشر
2	KPI-P-02	تقييم الطلاب الكلي لجودة تجربتهم التعليمية (متوسط التقدير العام لطلاب السنة النهائية لجودة خبرات التعلم	3.5	استطلاع رأي الطلبة حول جودة التعلم في البرنامج وذلك لحساب نسبة رضا الطلبة عن جودة التعليم	الاسبوع العاشر

م	الرمز	مؤشر الأداء	المستوى المستهدف	طرق القياس	توقيت القياس
		في البرنامج على مقياس من خمس مستويات في مسح سنوي).			
3	KPI-P-03	نسبة المقررات التي يجري فيها تقويم طلاب البرنامج خلال السنة. (متوسط تقدير الطلاب العام لجودة المقررات على مقياس من خمس نقاط في مسح سنوي)	3.5	إشراف المؤسسة التعليمية على تقويم الطلبة لجميع المقررات في البرنامج من خلال استطلاعات رأي الطلاب	الأسبوع الخامس عشر
4	KPI-P-04	معدل الإتمام الظاهري نسبة طلاب البكالوريوس الذين أكملوا البرنامج في الحد الأدنى من المدة المقررة للبرنامج من كل دفعة.	90%	الاستفادة من البيانات الواردة من القبول والتسجيل بشأن عدد الخريجين	نهاية الفصل الدراسي
5	KPI-P-05	معدل استبقاء طلاب السنة الأولى: النسبة المئوية للطلاب في السنة الأولى في البرنامج الذين يستمرون في البرنامج للعام التالي إلى إجمالي عدد طلاب السنة الأولى في نفس السنة.	85%	حساب عدد الطلبة الذين أكملوا السنة الأولى بنجاح ثم قسمتهم على العدد الكلي للطلبة المقيدين في الفصل الدراسي الأول	الأسبوع الثاني
6	KPI-P-06	مستوى أداء الطلاب في الاختبارات المهنية و/ أو الوطنية	70%	النسبة المئوية للطلاب أو الخريجين الناجحين في الاختبارات المهنية/ أو الوطنية، أو متوسط ووسيط درجاتهم فيها (إن وجدت)	الأسبوع الثالث
7	KPI-P-07	توظيف الخريجين والتحاقهم ببرامج الدراسات العليا	70%	النسبة المئوية لخريجي البرنامج الذين توظفوا ، أو التحقوا ببرامج الدراسات العليا خلال السنة الأولى من تخرجهم إلى إجمالي عدد الخريجين في نفس السنة.	الأسبوع الرابع
8	KPI-P-08	معدل عدد الطلاب في الصف	1:25	متوسط عدد الطلاب في الصف (في كل لقاء/ نشاط تدريسي: محاضرة ، مجموعة صغيرة ، حلقات نقاش ، دروس معملية أو سريرية)	الأسبوع الثاني
9	KPI-P-09	تقويم جهات التوظيف لكفاءة خريجي البرنامج	3.5	متوسط التقدير العام لجهات التوظيف لكفاءة خريجي البرنامج ، على مقياس من خمس مستويات في مسح سنوي.	نهاية العام
10	KPI-P-10	رضا الطلاب عن الخدمة المقدمة	3.5	متوسط تقدير رضا الطلاب عن الخدمات المختلفة التي يقدمها البرنامج (المطاعم، النقل، المرافق الرياضية، الإرشاد الأكاديمي)	الأسبوع العاشر

م	الرمز	مؤشر الأداء	المستوى المستهدف	طرق القياس	توقيت القياس
				(... على مقياس من خمس مستويات في مسح سنوي.	
11	KPI-P-11	نسبة الطلبة لأعضاء هيئة التدريس (معدل الطالب / الأستاذ). نسبة إجمالي عد الطلاب إلى إجمالي عدد هيئة التدريس بدوام كامل، أو ما يعادله بالبرنامج.	1 - 20	حصر عدد أعضاء هيئة التدريس وعدد الطلبة حسب البيانات الواردة من القبول والتسجيل ثم قسمة إجمالي عدد الطلبة على عدد أعضاء هيئة التدريس	الاسبوع الثاني
12	KPI-P-12	النسبة المئوية لتوزيع هيئة التدريس	الجنس 100 الرتبة 50	النسبة المئوية لتوزيع فئات هيئة التدريس من حيث الجنس ، الرتبة العلمية.	نهاية العام
13	KPI-P-13	نسبة تسرب هيئة التدريس من البرنامج نسبة أعضاء هيئة التدريس الذين تركوا العمل في الجامعة في العام المنصرم لأسباب لا تتعلق بسن التقاعد	0 %	الاحصائية الخاصة بأعضاء هيئة التدريس في القسم ، والتقارير السنوي للبرنامج ، ومعرفة عدد من ترك العمل لغير سبب التقاعد ثم قسمة العدد على العدد الكلي للأعضاء	الاسبوع الخامس
14	KPI-P-14	النسبة المئوية للنشر العلمي لأعضاء هيئة التدريس النسبة المئوية لأعضاء هيئة التدريس بدوام كامل الذين نشروا بحثاً واحداً على الأقل خلال السنة إلى إجمالي أعضاء هيئة التدريس في البرنامج.	60 %	احتساب عدد الأبحاث المنشورة في هذا العام ثم قسمة عدد الأبحاث على عدد أعضاء هيئة التدريس الحاصلين على الدكتوراه في البرنامج	الاسبوع الثالث عشر
15	KPI-P-15	معدل البحوث المنشورة لكل عضو هيئة تدريس متوسط عدد البحوث المحكمة و/ أو المنشورة لكل عضو هيئة تدريس خلال السنة (إجمالي عدد البحوث المحكمة و/ أو المنشورة إلى إجمالي عدد أعضاء هيئة التدريس بدوام كامل، أما يعادله خلال السنة)	60 %	الرجوع إلى القسم العلمي للإفادة بعدد من تقدم بأبحاث ترقية ، ثم احتساب نسبة الأبحاث المقدمة إلى كل عضو من أعضاء هيئة التدريس الحاصلين على درجة الدكتوراه في البرنامج	الاسبوع الثالث عشر
16	KPI-P-16	معدل الاقتباس في المجالات المحكمة لكل عضو هيئة تدريس	60 %	متوسط عدد الاقتباسات في المجالات المحكمة من البحوث العلمية المنشورة لكل عضو هيئة	نهاية العام

م	الرمز	مؤشر الأداء	المستوى المستهدف	طرق القياس	توقيت القياس
				تدريس في البرنامج (إجمالي عدد الاقتباسات في المجالات المحكمة من البحوث العلمية المنشورة لأعضاء هيئة التدريس بدوام كامل، أو ما يعادله إلى إجمالي البحوث المنشورة)	
17	KPI-P-17	رضا المستفيد عن مصادر التعلم متوسط تقدير رضا المستفيدين عن كفاية مصادر التعلم وتنوعها (المراجع، الدوريات، قواعد المعلومات... الخ) على مقياس من خمس مستويات في مسح سنوي.	3	استطلاع آراء الطلبة حول مدى الاستفادة من مصادر التعلم وجودتها، واستخراج معدل الرضا عن مستوى الخدمات	الأسبوع الثاني عشر

\* بما في ذلك المؤشرات المطلوبة من المركز الوطني للتقويم والاعتماد الأكاديمي

### ط. بيانات اعتماد التوصيف

	جهة الاعتماد:
	رقم الجلسة:
	تاريخ الجلسة: